

**JESLE** příspěvková organizace  
**FRÝDEK-MÍSTEK**



**Zpráva o činnosti a plnění úkolů  
příspěvkové organizace  
Jesle Frýdek-Místek za rok 2014**



**Jesle Frýdek-Místek příspěvková organizace**

ul. Brožíkova 40, 738 01 Frýdek-Místek

Bankovní spojení: GE Money Bank Frýdek-Místek, č.ú.: 150595118/0600

Nejsme plátcí DPH. Tel.: 558 432 585, mobil: 724 813 844, e-mail: [jesle@jesle-fm.cz](mailto:jesle@jesle-fm.cz) [www.jesle-fm.cz](http://www.jesle-fm.cz)

# **OBSAH**

## Úvod

### **1. Vyhodnocení plnění úkolů, pro které byla příspěvková organizace zřízena**

- 1.1. Předmět činnosti
- 1.2. Výchovná a sociální činnost
- 1.3. Provozní úsek, prádelna, stravovací provoz

### **2. Vyhodnocení ukazatelů stanovených příspěvkové organizaci**

- 2.1. Neinvestiční příspěvek na rok 2014
- 2.2. Průměrný přepočet zaměstnanců
- 2.3. Vzdělávání zaměstnanců

### **3. Vyhodnocení hospodaření příspěvkové organizace**

- 3.1. Výsledek hospodaření, náklady a výnosy
- 3.2. Čerpání účelových dotací
- 3.3. Rozbor mzdových prostředků financovaných z rozpočtu města
- 3.4. Peněžní fondy a jejich krytí
- 3.5. Struktura majetku a zdrojů.
- 3.6. Návrh na rozdělení výsledku hospodaření
- 3.7. Péče o svěřený majetek, investiční činnost, údržba a opravy, informace o pojištění majetku a pojistných událostech
- 3.8. Pohledávky, informace o provedení a výsledcích inventarizace majetku a závazků
- 3.9. Vyhodnocení doplňkové činnosti

### **4. Plnění opatření z minulé zprávy a návrh opatření ke zkvalitnění činnosti organizace**

### **5. Tabulková část včetně finančních výkazů**

### **6. Stručné zhodnocení výsledků kontrol**

## Úvod

### **Institucionální péče o děti do tří let.**

**Také pro děti mladší tří let existuje v České republice institucionální péče. Nejedná se však o vzdělávání dětí zajišťované Ministerstvem školství, mládeže a tělovýchovy jako v případě mateřských škol. Proto tento typ péče o dítě není v naší práci označován jako předškolní vzdělávání, ale pojmem institucionální péče o děti do tří let. Péči souhrnně rozumíme výchovu a vzdělávání dítěte, resp. dohled nad jeho všestranným rozvojem. Institucionální péče o děti do tří let probíhá zejména v jeslích.**

Jesle jsou zařízením pečující o děti ve věku do tří let, které navazují na péči o děti v rodině a zároveň pečují o všestranný rozvoj dětí. Od roku 1990 postupně dochází k omezování počtu dostupných jeselských zařízení a k výraznému poklesu nejen z demografických důvodů, ale i prodloužení rodičovské dovolené a možnosti delšího čerpání příspěvku. Negativní dopad na počet jeslí mělo i uzavírání velkých podniků v 90. letech minulého století. V ČR je dosud vůči jeslím zakořeněno mnoho předsudků.

Jesle od 1.1.2014 / na základě zákona č. 372/2011Sb., o zdravotních službách a podmínkách jejich poskytování, který vstoupil v účinnost 1.4.2012/ již nemohou být provozována jako zdravotnická zařízení. Zřizovatelé měli dvě možnosti, jak nadále provozovat jesle, buď jako vázanou živnost Péče o děti do 3 let věku v denním režimu, nebo fungovat v režimu obecných právních předpisů.

Jesle zřizují obce a mohou být zřízeny jako příspěvkové organizace, nebo organizační složka obce. Neexistuje žádná povinnost, která by obcím nařizovala na svém území jesle zřizovat. Jesle jsou financovány z rozpočtu obce, na provoz nedostávají žádné příspěvky ze státního rozpočtu.

Vytvořit nástroj služby hlídání a péče o dítě prostřednictvím tzv. Dětské skupiny, je i záměrem činnosti příspěvkové organizace Jesle Frýdek-Místek.

Jedná se především o služby péče o děti dodržující právní předpisy vztahující se k ochraně veřejného zdraví, stavebnímu úřadu, požární ochraně a předpisy potravinového práva. Poskytovatel služby si stanoví konkrétní podmínky pro poskytování péče o děti, protože zatím neexistuje právní předpis, který by komplexně upravoval službu péče o děti mimo školský zákon a zákon o živnostenském podnikání. Do zcela nepřehledné situace vstoupil na podzim roku 2014 zákon č. 247/2014Sb o poskytování služby péče o dítě v dětské skupině/ dále jen zákon o dětské skupině/, který alespoň naznačil jisté

mantinely, které má obdobné zařízení zajistit. V zákoně je stanovena podmínka výchovně vzdělávacího plánu, definované nároky na odbornou způsobilost pečovatelek, vybavení prostoru apod. Jeden z nejdůležitějších prvků kvality péče o děti je prakticky neměřitelný. Jde o osobnost a vztah pečující osoby k dětem. Z psychologického významu víme, že pro malé děti je důležitý vřelý a stabilní vztah, který musí pečující osoba být schopna nabídnout.

Kvalita zařízení pečujících o nejmenší děti je v mezinárodních studiích zpravidla posuzována z hlediska takových indikátorů, jako je např. počet dětí na pečující osobu, kvalifikace pečujících osob, existence plánu výchovy, péče, mechanismy kontroly atd. Z hlediska zvyšování kvality zařízení je nezbytné vytvořit Standardy kvality péče a vhodným způsobem navázat na dlouhodobé zkušenosti z předchozí práce s nejmenšími dětmi.

Problematika mateřské a rodičovské dovolené je součástí zájmu celé společnosti. Často se hovoří o psychologickém dopadu rané péče o děti v zařízeních. Nejsou však známy žádné výzkumy, které by potvrzovaly negativní dopad na děti z „běžných rodin“, naopak, podle analýz a studií sociologického ústavu ČR, se ukazuje pozitivní dopad na děti z problémových a hůře sociálně situovaných rodin.

Výroční zpráva, kterou předkládáme je rekapitulací činnosti příspěvkové organizace Jesle Frýdek-Místek, jejichž zřizovatelem je Statutární město Frýdek-Místek.

# 1. Vyhodnocení plnění úkolů, pro které byla příspěvková organizace zřízena

## 1.1. Vymezení hlavního účelu a tomu odpovídajícího předmětu činnosti

---

Příspěvková organizace Jesle Frýdek-Místek je zařízením Stat. města Frýdku-Místku, jejím posláním je poskytování výchovné péče dítěti zaměřené na rozvoj schopností dítěte a jeho kulturních a hygienických návyků, přiměřených věku dítěte. Organizace poskytuje službu hlídání a péče o dítě v dětské skupině, spočívající v pravidelné péči o dítě od 1 do 3 let věku, za účelem zapojení rodičů do pracovního procesu. Služba hlídání a péče o dítě v dětské skupině nezajišťuje vzdělávání dítěte, ale dítěti se poskytuje výchovná péče zaměřená na rozvoj schopností dítěte a jeho kulturních a hygienických návyků přiměřených věku, v souladu s konceptem výchovy a péče o dítě.

Hlavním předmětem činnosti organizace dle Zřizovací listiny je :

---

hlídání a péče o dítě v dětské skupině, spočívající v pravidelné péči o dítě od 1 do 3 let věku a provozování jídelny k zajištění společného stravování dětí a zaměstnanců organizace.

Využili jsme možnost, kterou nabízí MPSV, převést naše zařízení po změně zdravotnického zákona mezi nekomerčně poskytované služby na podporu fungující rodiny. Cílem je umožnit rodičům lepší slučitelnost jejich rodičovství a profesní role v případě, že nechtějí rezignovat ani na své rodičovství, ani na svou profesi .

Kapacita zařízení je 54 míst k pravidelné denní docházce dětí od 1-3 let věku. Tato kapacita je rovnoměrně rozdělena na tři oddělení s počtem 18 dětí. Počet 6 dětí na jednu pracovníci je dodržen, povinnost 3 pracovníků na jednom oddělení zajišťuje systém péče i odbornou způsobilost osob pečujících o děti v rámci dětské skupiny. Odbornou způsobilostí pečujících osob je vzdělání zdravotnické, vzdělání pracovníka v sociálních službách, profesní kvalifikace chůvy s osvědčením znalostí speciální pedagogiky a psychologie pro děti do zahájení povinné školní docházky. Provoz zařízení je od 6:30 do 17:00 hod. Pobyt dítěte v zařízení dle provozního řádu a hygienických předpisů nesmí přesáhnout 9 hodin denně. Definovaný nový institut dětské skupiny je legislativně zakotven v právní úpravě od měsíce listopadu 2014, do té doby dětské skupiny mohou fungovat dle pravidel upravených v podobě tzv. „Návrhu věcného záměru zákona o dětské skupině a o změně souvisejících zákonů“.

## 1.2. Výchovná a sociální činnost

---

S ohledem na zajištění kvality péče, rozvoje schopnosti dítěte a jeho kulturních a hygienických návyků přiměřených věku je vypracován koncept výchovy a péče, který upravuje základní obsah aktivit v dětské skupině. Tyto aktivity mají za cíl formovat osobnost dítěte a zajistit základní podmínky péče o dítě, zabezpečit fyzickou i psychickou stránku osobnosti, psychickou i fyzickou pohodu. Hlavní filosofií programu



je individuální a nedirektivní přístup k dětem. Každému dítěti je poskytován potřebný prostor pro rozvoj jeho osobnosti. Dítě se rozvíjí jednak zráním dědičných vloh, jednak působením prostředí a výchovy. Chceme-li zde dosáhnout nejlepších výsledků, musíme znát dobře věkové a individuální zvláštnosti dětí. Raný věk je charakterizován zejména rozvojem sociálních vztahů, pohybových schopností a řeči. Kojenec i batole potřebuje nejvíce lásku, porozumění, prostor k pohybu a experimentování. Svým chováním se

snaží vyvolat pochvalu a obdiv. S batoletem je třeba vést dialog a nepředávat mu pouze poznatky.

Přirozenou a základní činností dítěte je hra, která je výrazem vývoje, který přináší změny v celém organismu. Je dítěti vlastní a pramení z jeho potřeb být aktivní a činné. Hry potom využíváme jako prostředku zaměřeného k určitému cíli.

Zaměstnání je zvláštní formou systematické výchovné práce, při níž se má skupina batolat soustředit ke společné činnosti. Náplň zaměstnání je volena tak, aby se střídavě uplatňovaly požadavky na pohybový rozvoj dětí, na seznamování s jevy a předměty, které děti obklopují, na rozvoj řeči, správného chování, na získávání pracovních dovedností a na estetický rozvoj. Tyto požadavky jsou konkrétně rozvedeny v obsahu výchovy a v jednotlivých složkách (výtvarná výchova, hudební, tělesná, rozumová, pracovní, mravní a estetická).

Součástí tohoto programu je i péče o zdraví dětí a posilování imunitního systému formou různých ozdravných opatření, prvky bazální stimulace, kterou využíváme v každodenní péči o naše děti, cvičení s balančními míči, rozvoj pohybových dovedností. Herny a ložnice dětí na všech odděleních jsou vybaveny kvalitními čističkami vzduchu a přístroji na měření vlhkosti vzduchu a teploty v místnostech. Postýlky dětí jsou vybaveny kvalitními lůžkovinami z du-



tého vlákna s antibakteriální úpravou .



Péče o děti je cílevědomá a odpovídá jejím věkovým zvláštěm. Znamé i nové tituly z naší nabídky mohou rodiče sledovat na [www.jesle-fm.cz](http://www.jesle-fm.cz), kde jsou rovněž aktuálně zveřejňovány ukázky činnosti našich dětí, informace týkající se jednotlivých oddělení, novinky ve stravování dětí apod. V oblasti kulturní pravidelně pořádáme představení pro děti přímo v zařízení, jednotlivé celoroční akce pro děti a jejich rodiče či prarodiče jsou

zdokumentovány na CD, které si děti odnášejí jako vzpomínku na jesličky po ukončení docházky a rovněž ve fotogalerii našich internetových stránek, které aktuálně zobrazují celoroční průřez života a činnosti v našem zařízení. Péče, služby dle přání rodičů a individuálních potřeb dětí se uskutečňují po vzájemné dohodě s rodiči, případně dle doporučení jednotlivých pediatrů.



### 1.3. Provozní úsek, prádelna, stravovací provoz

---

Celé zařízení je uzpůsobeno tak, aby odpovídalo věkovým potřebám dětí. Je zde prádelna se sušárnou, kde se pere jeslové prádlo a pleny. Při příchodu se děti převlékají do ústavního prádla, včetně sezónního celoročního oblečení, které slouží k pobytu venku. Taktéž se několikrát denně dle potřeby převlékají a přebalují. V prádelně se pere pracovní oděv všech zaměstnanců, textilní potřeby a pomůcky stravovacího provozu a lůžkoviny z dětských postýlek. Provoz prádelny splňuje všechny požadavky vyplývající z dodržování hygienických norem. Některá úsporná opatření přijatá již v roce 2013 týkající se nabídky ústavního prádla pro děti, efektivnější využití provozu prádelny změnou pracovního úvazku stávající pradelny, se nám daří částečně stabilizovat rostoucí ceny čistících a pracích prostředků. V roce 2014 jsme pro provoz prádelny zakoupili nový mandl na žehlení prádla a lůžkovin ve výši 75.020,-Kč.

Stravovací provoz – součástí hospodářské budovy je i kuchyň, která slouží k zajišťování společného stravování dětí a zaměstnanců organizace. Modernizace a celková rekonstrukce kuchyně jeslí splňuje všechny požadavky a předpisy pro zajišťování stravování v dětských zařízeních. Dle zákona č. 258/2000 Sb. o ochraně veřejného zdraví, vyhlášky č. 410/2005 Sb. o hygienických požadavcích na prostory a provoz zařízení a další. Celková



kapacita kuchyně je určena pro přípravu stravy pro 54 dětí a 20 zaměstnanců. Výživa je významným faktorem, který ovlivňuje růst a vývoj dítěte od narození až do dospělosti. Potřeby energie, jednotlivých živin a dalších látek jsou dobře známé a definované pro rozdílná období života, včetně batolecího věku. Dle směrnice 2000/89 ES, směrnice 1169/2011 EU Nařízení evropského parlamentu a rady Evropské unie v jídelníčku uvádíme obsah alergenů v podávaných pokrmech a rovněž se nám podařilo zkvalitnit služby v oblasti týkající se přípravy stravy dětem ve spolupráci s nutriční terapeutkou pro dětskou výživu. Potraviny tvoří největší položku ve spotřebě materiálu. Děti v jeslích snídají, svačí, obědvají, po celý den je zajišťován pitný režim. Cena stravovací jednotky na dítě a den v roce 2014 činí 30 Kč. Pro přípravu stravy je zaveden systém sledování kritických bodů HACCP a s ním související postupy, které se pravidelně aktualizují. Podmínky a způsob úhrady nákladů za pobyt dítě v jeslích jsou uvedeny ve Smlouvě za služby poskytované jeslemi FM p.o. Platby probíhají bezhotovostním, inkasním způsobem. Pracovníci jeslí se stravují v jídelně pro zaměstnance. V roce 2014 jsme pro stravovací provoz zakoupili spotřebiče – příruční kuchyňský robot včetně příslušenství, ruční šlehač a další vše ve výši 34.726,-Kč a průmyslovou myčku ve výši 48.117,-Kč.



Součástí areálu jestli je i místnost pro pohybové aktivity nejmenších tzv. tělocvična.

Vznikla rekonstrukcí bývalé kočárkárny a je velmi pěkně vybavena prvky pro rozvoj pohybových dovedností dětí od 1 do 3 let věku. V dopoledních hodinách tělocvičnu využíváme pro děti v rámci tělovýchovných programů a činností, v odpoledních hodinách tuto místnost mohou dle zájmu rodiče se svými dětmi využít k pohybovým hrám při odchodu domů.



O údržbu zahrady a čistotu veřejného prostranství, běžné jednoduché opravy v zařízení a údržbu hraček se stará údržbář, péči o zeleň a údržbu travnatých ploch zajišťuje firma.

## **2. Vyhodnocení ukazatelů stanovených příspěvkové organizaci**

### **2.1. Neinvestiční příspěvek na rok 2014**

-----

- je stanoven zřizovatelem Stat. městem Frýdek-Místek ve výši 4.456.000,- Kč

### **2.2. Průměrný přepočet zaměstnanců**

-----

- průměrný přepočet zaměstnanců v organizaci pro rok 2014 byl stanoven na 17 a naplněn byl v počtu 16,25
- stanovený průměrný přepočtený počet zaměstnanců byl dodržen.

### **2.3. Vzdělávání zaměstnanců**

-----

Všichni zaměstnanci se účastní akreditovaných kurzů, přednášek, seminářů i praktických cvičení vztahujících se k jejich práci a potřebám zařízení. Doklady o vzdělávání jsou uloženy v osobních spisech zaměstnanců. Všichni zaměstnanci splňují požadované vzdělání.

Vzdělávání zdravotnických pracovníků se řídí zákonem č. 96/2004 Sb., o podmínkách získávání a uznávání způsobilosti k výkonu nelékařských zdravotnických povoláních.

Vzdělávání pracovníků v sociálních službách je zajištěno ve spolupráci se Střední zdravotnickou školou ve Frýdku-Místku. V rámci této spolupráce se Jesle FM p.o. staly garantem pro zabezpečení odborné praxe žáků Střední zdravotnické školy p.o., T. G. Masaryka ve Frýdku-Místku týkající se péče o dítě od 1 do 3 let věku.

Vzdělávání pracovníků stravovacího provozu zajišťujeme ve spolupráci s Krajskou hygienickou stanicí Moravskoslezského kraje v souladu se zákonem č.258/200 Sb., o ochraně veřejného zdraví a o změně některých souvisejících zákonů.

Tak jako v minulosti i nyní ve školním roce 2013 a 2014 naše zařízení zajišťuje souvislé i průběžné praxe studentů středních škol v oboru humanitární činnost- sociálně výchovná činnost, sociální péče- pečovatelská činnost o děti ve věku od 1 do 3 let věku.

V roce 2014 jsme rovněž spolupracovali se Vzdělávací institucí a umožnili odborné praxe uchazečům rekvalifikačního kurzu - Pečovatelka o děti ve věku od 0-15 let.

### 3. Vyhodnocení hospodaření příspěvkové organizace

#### 3.1. Výsledek hospodaření, náklady a výnosy

-----

Hospodaření organizace se řídilo schváleným rozpočtem, který byl sestaven jako vyrovnaný, přestože v meziroční srovnání nákladů v položce spotřeba materiálu rok 2013 a rok 2014 došlo k nárůstu. Organizace hospodařila s prostředky získanými vlastní činností.

#### Rozbor nákladů

v Kč

Druh nákladů		rok 2014
501	Spotřeba materiálu	602.063
502	Spotřeba energie	503.631
511	Opravy a udržování	127.637
512	Cestovné	4.259
513	Náklady na reprezentaci	1.898
518	Ostatní služby	240.272
521	Mzdové náklady	3.233.523
524	Zákonné pojištění - soc., zdr., odp.	1.081.146
527	Zákonné sociální náklady	67.551
551	Odpisy majetku	693.127
558	Nákup dlouhodobého majetku nad 3000 Kč	213.772
<b>CELKEM</b>		<b>6.781.967</b>

### Rozbor výnosů

v Kč

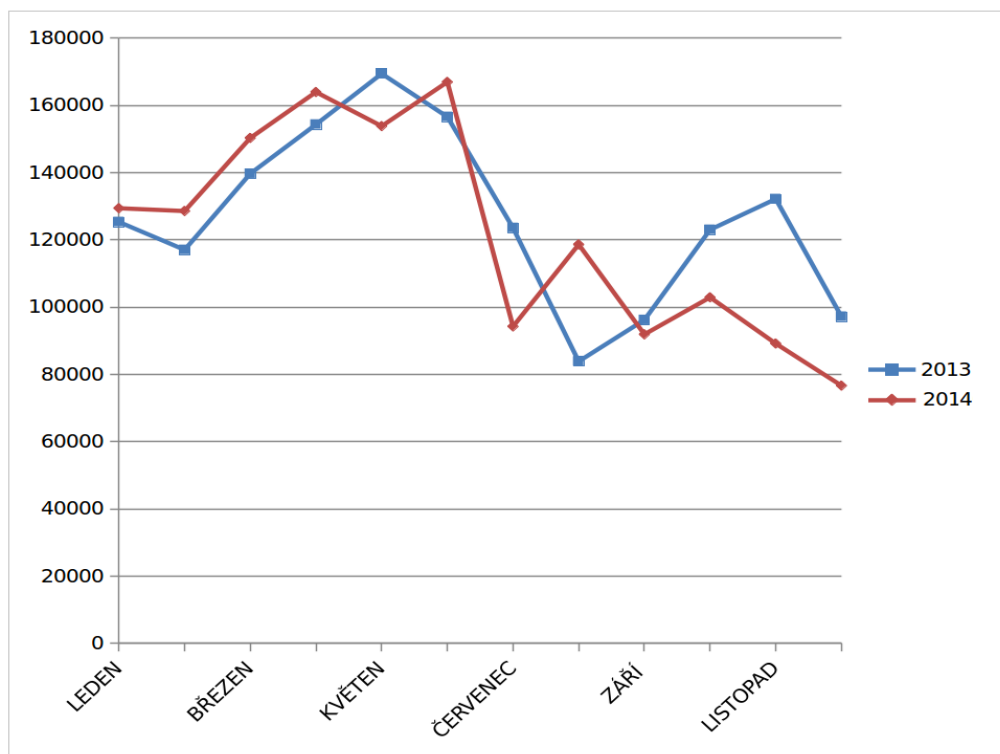
Druh výnosů		rok 2014
602	Tržby - stravné děti	219.086
602	Tržby - provozní příspěvek dětí vč.paušálu	1.235.770
602	Tržby - adaptace nových dětí	11.600
602	Tržby - obědy zaměstnanců	109.116
648	Výnosy - čerpání fondu odměn	50.000
648	Výnosy - čerpání fondu – úhrada zhoršeného hosp. výsledku	942
649	Výnosy - čerpání fondu - nekryté odpisy	696.416
662	Finanční výnos – přijaté bankovní úroky	3.037
<b>CELKEM</b>		<b>2.325.967</b>

### Výsledek hospodaření

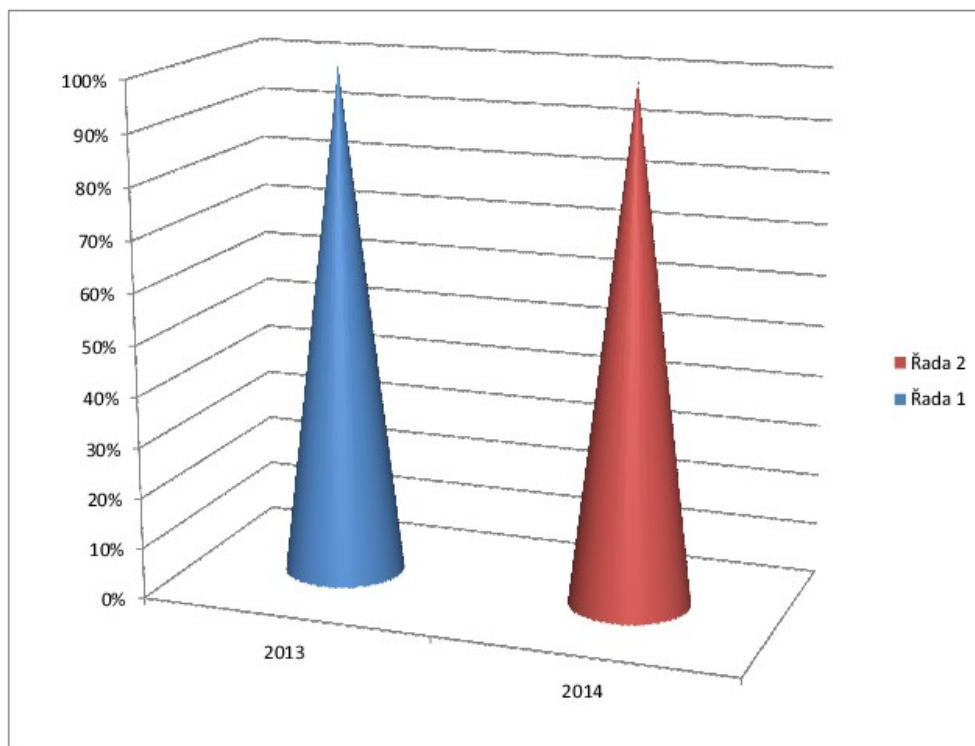
v Kč

1 – 12 / 2014		
Náklady celkem		6.781.967
Výnosy celkem		2.325.967
Neinvestiční příspěvek		4.456.000
Hospodářský výsledek		0

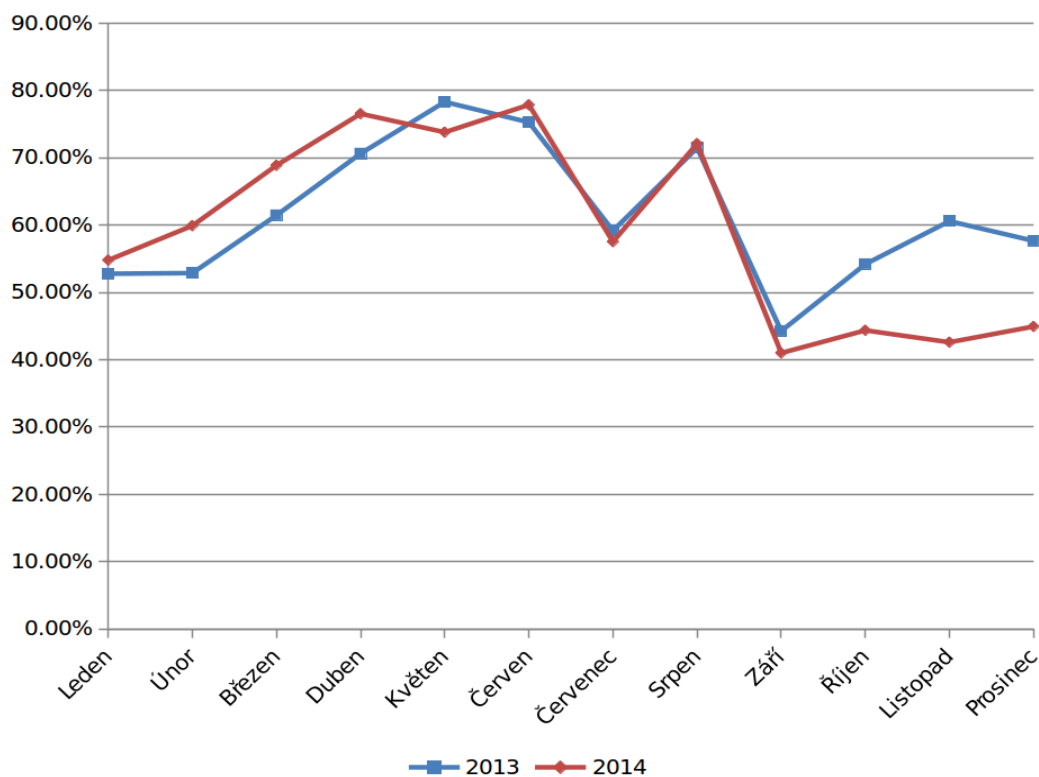
## Porovnání měsíčních plateb za rok 2013-2014



## Porovnání ročních tržeb za rok 2013-2014



### Srovnání využití jeslí v jednotlivých měsících za rok 2013 a 2014 v procentech a v návaznosti na ošetřovatelské dny



### 3.2. Čerpání účelových dotací

---

Neinvestiční příspěvek statutárního města F-M schválený k 1.1. 2014 na činnost organizace činí 4.456.000,- Kč.

### 3.3. Rozbor mzdových prostředků financovaných z rozpočtu města

---

Celkem v roce 2014 je v naší organizaci zaměstnáno 18 zaměstnanců, dlouhodobé nepřítomnosti z důvodů nemoci jsou řešeny Dohodou o provedení práce. Celkové roční náklady na platy celé organizace v roce 2014 činí 3 233 523,- Kč.

Podíl mimotarifních složek platu k platovým tarifům a přípustný objem prostředků na platy byl dodržen.

### 3.4. Peněžní fondy a jejich krytí

-----

#### Rozbor tvorby a použití peněžních fondů k 31. 12. 2014

Název položky dle výkazu rozvahy	Počáteční stav	Příjmy	Výdaje	Konečný stav
	k 1. 1. 2014	k 31. 12. 2014	k 31. 12. 2014	k 31. 12. 2014
Fond kulturních a sociálních potřeb	9.680,26	31.870,55	35.352,00	6.198,81
Fond odměn	13.000,00	50.000,00	50.000,00	13.000,00
Rezervní fond tvořený ze zlepšeného VH	525.666,18	132.825,82	100.941,86	557.550,14
Rezervní fond z ostatních titulů				0,00
z toho: dary				0,00
prostředky převedené dle § 28 odst. 3 zákona č. 250/2000 Sb.				0,00
Fond reprodukce majetku, investiční fond	230.982,63	793.127,00	818.788,00	205.321,63
<b>Celkem</b>	<b>779.329,07</b>	<b>1.007.823,37</b>	<b>1.005.081,86</b>	<b>782.070,58</b>

Čerpání jednotlivých fondů:

#### Fond kulturních a sociálních potřeb

Příjmy:	31.870,55	příděl ve výši 1% z mezd
Výdaje:	35.352,00	příspěvek na obědy zaměstnanců

#### Fond odměn

Příjmy:	50 000,00	příděl z HV 2013
Výdaje:	50 000,00	zúčtovaná odměna

#### Rezervní fond tvořený ze zlepšeného VH

Příjmy:	132.825,82	příděl z HV 2013
Výdaje:	100.000,00	posílení investičního fondu
	941,86	úhrada zhoršeného hospodářského výsledku

#### Rezervní fond z ostatních titulů

Příjmy:		
Výdaje:		

#### Fond reprodukce majetku, investiční fond

Příjmy:	693.127,00	odpisy budov a DHM
	100.000,00	převod z rezervního fondu
Výdaje:	123.127,00	nákup mandlu a myčky
	695.651,00	krytí investičního fondu

### 3.5. Struktura majetku a jejich zdrojů

#### Rozbor struktury majetku a zdrojů dle rozvahy k 31. 12. 2014

v tis. Kč

č. pol.	Název účtu / číslo účtu dle výkazu rozvaha	k 31. 12. 2013	k 31. 12. 2014	Index 2014/2013
1.	Aktiva celkem	13 434	17 235	1,28
2.	A. Stálá aktiva	11 933	15 784	1,32
3.	I. Dlouhodobý nehmotný majetek			
4.	z toho: nehmotné výsledky výzkumu a vývoje (012)			
5.	software (ř. 013)			
6.	ostatní dlouhodobý nehmotný majetek (019)			
7.	II. Dlouhodobý hmotný majetek	11 933	15 784	1,32
8.	z toho: pozemky (031)	421	421	1,00
9.	kulturní předměty (032)			
10.	stavby (021)	10 765	14 637	1,36
11.	samostatné movité věci a soubory movitých věcí (022)	747	725	0,97
12.	III. Dlouhodobý finanční majetek			
13.	IV. Dlouhodobé pohledávky			
14.	B. Oběživa celkem	1 501	1 451	0,97
15.	I. Zásoby	23	24	1,05
16.	II. Krátkodobé pohledávky	123	107	0,87
17.	z toho: odběratelé (311)			
18.	krátkodobé poskytnuté zálohy (314)			
19.	jiné pohledávky z hlavní činnosti (315)			
20.	náklady příštích období (381)	26	30	1,18
21.	příjmy příštích období (385)			
22.	dohadné účty aktivní (388)			
23.	ostatní krátkodobé pohledávky (377)	97	77	0,79
24.	IV. Krátkodobý finanční majetek	1 355	1 319	0,97
25.	z toho: běžný účet (241)	1 342	1 306	0,97
26.	běžný účet FKSP (243)	7	5	0,77
27.	ceniny (263)			
28.	peníze na cestě (262)			
29.	pokladna (261)	6	7	1,24



č. pol.	Název položky / číslo účtu dle výkazu rozvaha	k 31. 12. 2012	k 31.12.2013	Index 2013/2012
30.	Pasiva celkem	13 434	17 235	1,28
31.	C. Vlastní kapitál	12 895	16 566	1,28
32.	I. Jmění účetní jednotky	11 933	15 784	1,32
33.	z toho: jmění účetní jednotky (401)	11 933	15 784	1,32
34.	transfery na pořízení dlouhodobého majetku (403)			
35.	II. Fondy účetní jednotky	779	782	1,00
36.	III. Výsledek hospodaření	183		0,00
37.	D. Cizí zdroje	535	539	1,01
38.	II. Dlouhodobé závazky			
39.	z toho: dlouhodobé úvěry (451)			
40.	III. Krátkodobé závazky	539	669	1,24
41.	z toho: dodavatelé (321)	4	91	20,75
42.	zaměstnanci (331)	202	260	1,29
43.	zúčtování s institucemi SZ (336)	75	99	1,31
44.	zúčtování s institucemi ZP (337)	32	42	1,31
45.	jiné přímé daně (342)	11	15	1,41
46.	daň z přidané hodnoty (343)			
47.	závazky k ústředním rozpočtům (347)			
48.	závazky k územním rozpočtům (349)			
49.	výdaje příštích období (383)			
50.	výnosy příštích období (384)			
51.	dohadné účty pasivní (389)			
52.	ostatní krátkodobé závazky (378)	214	160	0,75

### 3.6. Návrh na rozdělení výsledku hospodaření

-----

<b>Výsledek hospodaření celkem</b>		<b>0,00</b>
z toho:	z hlavní činnosti	0,00
	z doplňkové činnosti	0,00

<b>Návrh na rozdělení výsledku hospodaření:</b>		<b>0,00</b>
příděl do fondu odměn		0,00
příděl do rezervního fondu		0,00

### **3.7. Péče o svěřený majetek, investiční činnost, údržba a opravy, informace o pojištění majetku a pojistných událostech**

---

Jelikož rozsáhlé celkové rekonstrukce jednotlivých budov probíhají v rámci investičních akcí, zaměřujeme se zejména na postupné vybavování jednotlivých pavilonů vnitřním vybavením a z vlastních prostředků zajišťujeme opravy, výmalbu pavilonů, opravy elektroinstalace , výměnu interiérových dveří , opravu myčky a opravu sporáku ve stravovacím provozu, textilní opravy potahů dětského sedacího nábytku a další v celkové výši 127.638,- Kč. V roce 2014 jsme rovněž zakoupili průmyslovou myčku do kuchyně a vybavili již výše zmíněnou prádelnu novým mandlem. V roce 2014 se realizovala investiční akce rekonstrukce střechy hospodářského pavilonu jeslí ve výši 4.420.656,Kč. Ostatní služby např. roční údržba mzdových, stravovacích a jiných programů, aktualizace webových stránek, revize, deratizace, zahradnické práce jsou součástí nákladů na udržování a péči o svěřený majetek a to ve výši 187.763,32,-Kč

Pojištění majetku a odpovědnosti za škodu je na základě rozhodnutí rady města Frýdku-Místku v rámci „Centrálního pojištění statutárního města Frýdek-Místek“ pro období od 1. 3. 2012 do 29. 2. 2016. V roce 2014 jsme neuplatňovali žádnou pojistnou událost.

Pro provoz zařízení Jesle Frýdek-Místek, p.o. platí nově podmínky dle zákona č. 247/2014Sb.,§12 tohoto zákona. Poskytovatel je povinen uzavřít pojištění odpovědnosti za škodu způsobenou při poskytování služby péče o dítě v dětské skupině. V rámci stávající pojistné smlouvy požadujeme doplnění připojištění na poskytování tohoto druhu služby ještě do roku 2016 .

### 3.8. Pohledávky, informace o provedení a výsledcích inventarizace majetku a závazků

---

Stav celkových pohledávek organizace k 31.12.2014 činí 76.986,-Kč. Jedná se o poskytnuté služby v prosinci 2014, které se platí zpětně, takže budou vyrovnány v lednu 2015. Ostatní pohledávky jako jsou zálohy na energie, předplatné na rok 2015 budou v příštím období postupně zúčtovány. Zůstatek účtu pohledávky nevykazuje žádný dluh po splatnosti.

Řádná inventarizace majetku a závazků k 31.12.2014 proběhla na základě vnitřní směrnice pro účetnictví v souladu se zákonem č.563/1991Sb. o účetnictví v platném znění, vyhlášky 270/2010Sb., o inventarizaci majetku a závazků a inventarizační komise neshledala žádných inventarizačních rozdílů. Zápis o průběhu a výsledku řádné inventarizace majetku byl zpracován a odevzdán v termínu odboru správy obecního majetku Magistrátu města Frýdku-Místku.

#### Inventarizace majetku k 31.12.2014

	Počáteční stav	Přírůstek	Úbytek	Konečný stav
Dlouhodobý hmotný majetek nad 40.000,- Kč	1.431.708,-	123.137,-	84.490,-	1.470.355,-
účet 022 – DHM				
Drobný dlouhodobý hmotný majetek od 3.000 – 40.000 Kč	2.508.390,-	233.353,-	61.532,-	2.680.211,-
účet 028 – DDHM				
Jiný drobný dlouhodobý hmotný majetek 500 – 3.000 Kč	599.353,57	96.414,-	31.026,78	664.740,79
účet 902 01 - DrHM				
Učební pomůcky od 500 – 3.000 Kč	116.379,-	19.462,-	-	135.841,-
účet 902 02 – UP				
Dlouhodobý nehmotný majetek	-	-	-	-
účet 013 - DNM				
Jiný drobný dlouhodobý nehmotný majetek 1.000 – 7.000 Kč	26 407,-	-	-	26 407,-
účet 901 03 - DrNM				
Drobný dlouhodobý nehmotný majetek 7.000 – 60.000 Kč	67 437,-	-	-	67 437,-
účet 018 – DDNM				
Dlouhodobý hmotný majetek - 021 budovy	-	-	-	-
Účet 021 - budovy	16 893 486,-	4.420.656,-	-	21.314.142,-
Účet 031 – pozemky	420.929,-	-	-	420.929,-

### **3.9. Vyhodnocení doplňkové činnosti**

---

Organizace poskytuje dle Zřizovací listiny službu , kdy hlavním předmětem činnosti je:

- a) hlídání a péče o dítě od 1 do 3let věku
- b) provozování jídelny k zajištění společného stravování dětí a zaměstnanců organizace

Doplňkovou činnost organizace neprovozuje.

#### **4. Plnění opatření z minulé zprávy a návrh opatření ke zkvalitnění činnosti organizace**

Organizaci se podařilo navázat na plnění opatření z minulé zprávy týkající se postupných rekonstrukcí dle plánu investičních akcí a pokračovat v jejich uskutečňování v souladu s KP Statutárního města F-M, kdy společným záměrem i do budoucna je podpora služeb pro rodiče s dětmi předškolního věku.

K dalšímu zkvalitnění činnosti organizace přijímáme tato opatření:

1. Dodržovat vysokou kvalitu poskytovaných služeb systematickým vzděláváním všech pracovníků a příprava zařízení na dobrovolný audit v roce 2015.
2. Zkvalitňovat vybavenost a provozní podmínky týkající se poskytovaných služeb směrem k zaměstnaným rodičům, ucházet se o registraci našeho zařízení dle zákona 247/2014 Sb., o poskytování služby péče o dítě v dětské skupině v roce 2015.
3. V oblasti stravování a nutriční péče o děti od 1 do 3 let pokračovat v aktivní externí spolupráci nutriční terapeutky a tím přispívat k celkovému zkvalitnění zdravého stravování a zavádění novinek v tomto oboru do praxe v souladu s požadavky zákona v oblasti stravování dětí od 1 do 3 let věku.

## **5. Tabulková část včetně finančních výkazů**

## **6. Stručné zhodnocení výsledků kontrol**

Veřejnosprávní kontrola dle § 9 zákona č. 128/2000 Sb., o obcích, ve znění pozdějších předpisů a s odkazem na §12 zákona č.255/2012Sb., která proběhla ve dnech od 7.4.2014 do 11.4.2014, jsme přijali nápravné opatření, které se týkalo připomínky účtování o stavu zásob na skladě k 31.12.2013.

Dodržování požadavků dle zákona 258/2000 Sb. o ochraně veřejného zdraví a vyhlášky č. 410/2005 Sb. o hygienických požadavcích na prostory a provoz zařízení, zákona č. 120/2002 Sb. o podmínkách uvádění biocidních přípravků a účinných látek v praxi – nebylo zjištěno státním zdravotním dozorem žádných závad a nedostatků. Nebyla přijata žádná nápravná opatření. Kontrola byla zahájena dne 17. 10.2014.

Výroční zprávu zpracovala:

Ve Frýdku-Místku 19.3.2015

Dagmar Zemanová  
ředitelka Jeslí FM