



FRÝDEK ≈ MÍSTEK
příspěvková organizace města



Zpráva o činnosti a plnění úkolů příspěvkové organizace Jesle Frýdek-Místek za rok 2025



Frýdek-Místek 27. 2. 2026
Mgr. Jana Kocichová, ředitelka

Jesle Frýdek-Místek, příspěvková organizace
ul. Brožíkova 40, 738 01 Frýdek-Místek

Bankovní spojení: Moneta Money Bank, a. s. Frýdek-Místek, č. ú.: 150595118/0600
Nejsme plátcí DPH. Tel.: 558 432 585, mobil: 724 813 844, e-mail: jesle@jesle-fm.cz,
www.jesle-fm.cz

OBSAH

a) Úvodní slovo	3
b) Základní údaje o organizaci	4
c) Vyhodnocení plnění úkolů, pro které byla příspěvková organizace zřízená	5
c.1 Vymezení hlavního účelu a tomu odpovídajícímu předmětu činnosti	5
c.2 Hlavní předmět činnosti	5
c.3 Využití kapacity zařízení	6
c.4 Pozitiva dětské skupiny	8
c.5 Výchovná a sociální činnost	9
c.6 Aktivity pro děti i rodiče a prezentace organizace na veřejnosti	10
c.7 Mezinárodní spolupráce	21
c.7.1 Odborné praxe německých žáků	21
c.8 Odborná a učební praxe žáků a studentů	22
c.8.1 Spolupráce se Střední zdravotnickou školou	22
c.9 Provozní úsek	23
c.9.1 Stravovací provoz	24
c.9.2 Prádelna	26
c.9.3 Pohybová místnost	26
c.9.4 Zahrada a zastřešené terasy	27
c.9.5 Bezpečnost práce a požární ochrana	28
d) Vyhodnocení ukazatelů stanovených příspěvkové organizaci	30
d.1 Neinvestiční příspěvek na rok 2025	30
d.2 Průměrný přepočtený počet zaměstnanců	30
d.3 Vzdělávání zaměstnanců	30
d.4 Kvalita péče	31
e) Vyhodnocení hospodaření příspěvkové organizace	36
e.1 Výsledek hospodaření, náklady a výnosy	36
e.2 Čerpání účelových dotací	37
e.3 Rozbor mzdových prostředků financovaných z rozpočtu města	37
e.4 Peněžní fondy a jejich krytí	38
e.4.1 Rozbor tvorby a použití peněžních fondů k 31. 12. 2025	38
e.5 Struktura majetku a jejich zdrojů	40
e.6 Návrh na rozdělení výsledku hospodaření	41
e.7 Péče o svěřený majetek, investiční činnost, údržba a opravy, informace o pojištění majetku a pojistných událostech	41
e.7.1 Údržba budov a zařízení	41
e.8 Pohledávky, informace o provedení a výsledcích inventarizace majetku a závazků	43
e.9 Vyhodnocení doplňkové činnosti	45
e.10 Přehled tržeb z nevýrobní činnosti	45
f) Plnění opatření z minulé zprávy a návrh opatření ke zkvalitnění činnosti organizace	46
g) Stručné zhodnocení výsledků kontrol	48
h) Jsme členy	48
i) Poděkování	49
j) Přílohy	50



a) Úvodní slovo

Vážení zaměstnanci, milí rodiče a vážení příznivci našich jeslí,

rok 2025 byl pro naše jesle rokem stability, spolupráce a každodenních malých kroků, které společně vytvářejí bezpečné a podnětné prostředí pro ty nejmenší. Péče o děti v raném věku je nejen odbornou disciplínou, ale především posláním, které vyžaduje empatii, trpělivost a vzájemnou důvěru.

Naším cílem je dlouhodobě podporovat zdravý vývoj dětí, respektovat jejich individualitu a vytvářet prostředí, ve kterém se mohou cítit přijímané, v bezpečí a s radostí objevovat svět kolem sebe. Velký důraz klademe také na otevřenou spolupráci s rodiči, kteří jsou pro nás klíčovými partnery v péči o děti.

Ráda bych touto cestou poděkovala celému týmu zaměstnanců za jejich každodenní nasazení, profesionalitu a lidský přístup, bez kterého by naše práce neměla smysl. Poděkování patří také rodičům za projevenou důvěru, stejně jako našim partnerům i zřizovateli za podporu a spolupráci během celého roku.

Věřím, že i nadále budeme společně vytvářet prostředí, kde děti mohou vyrůstat s radostí, jistotou a respektem.

MOTTO:

„To, co dětem dáváme v prvních letech života, si s sebou nesou po celý život.“



b) Základní údaje o organizaci

Příspěvková organizace Jesle Frýdek-Místek, ul. Brožíkova č. 40, je zařízením statutárního města Frýdku-Místku již od 1. 7. 1993. Organizace poskytuje službu péče o dítě v dětské skupině. Je to typ nekomerční služby v kolektivu dětí mimo domácí prostředí. Podmínky založení a provozu dětské skupiny stanovuje zákon č. 247/2014 Sb., o poskytování služby péče o dítě v dětské skupině a o změně souvisejících zákonů ve znění pozdějších předpisů.

Službou péče o dítě v dětské skupině se rozumí činnost provozovaná poskytovatelem zapsaným do evidence poskytovatelů, kterou spravuje MPSV. Zařízení Jesle Frýdek-Místek, příspěvková organizace, získalo toto oprávnění MPSV ke dni 1. září 2015.

Kapacitu dětské skupiny si provozovatel určuje sám dle svých možností a požadavků tak, aby splnil hygienické požadavky na prostory a provoz, a to na základě Zřizovací listiny statutárního města Frýdek-Místek. Stejně tak si poskytovatel určuje sám rozmístění dětí do dětských skupin dle věkového rozmezí dětí, dle zájmu rodičů a svých možností. V evidenci poskytovatelů máme registrovány 3 dětské skupiny (Broučci, Koťátka, Kuřátka), kdy každá z dětských skupin nabízí flexibilitu a kvalitu v péči o děti od 1 do 3 let věku s překryvem do 31. srpna za účelem zapojení rodičů do pracovního procesu.

Péči realizujeme v souladu s rodinnou politikou. Zaměřujeme se na podporu přirozených funkcí rodiny. Nesnažíme se však funkce přebírat nebo ovlivňovat sociální role v rodině. Snahou našeho zařízení je vytvoření společensky přátelského prostředí se zaměřením na sladění rodinného a pracovního života.

Výroční zpráva, kterou předkládáme je rekapitulací činnosti příspěvkové organizace Jesle Frýdek-Místek za rok 2025.



#dětskéskupiny



c) Vyhodnocení plnění úkolů, pro které byla příspěvková organizace zřízena

c.1 Vymezení hlavního účelu a tomu odpovídajícímu předmětu činnosti

Příspěvková organizace Jesle Frýdek-Místek je zařízením statutárního města Frýdku-Místku. Její poslání je poskytování pravidelné péče o dítě od 1 roku věku do 3 let, s překryvem do 31. srpna.

Zaměřuje se na zajišťování potřeb dítěte, jeho výchovu a rozvoj schopností, kulturních, hygienických a sociálních návyků, přiměřených dle věku dítěte za účelem zapojení rodičů do pracovního procesu.

Poskytování výchovné péče je realizováno v souladu s konceptem Plánu výchovy a péče.

c.2 Hlavní předmět činnosti

Hlavním předmětem činnosti organizace dle Zřizovací listiny je:

- péče o děti v dětské skupině, spočívající v pravidelné péči o děti od 1 do 3 let věku s překryvem do 31. srpna po třetích narozeninách,
- provozování jídelny k zajištění společného stravování dětí a zaměstnanců organizace.

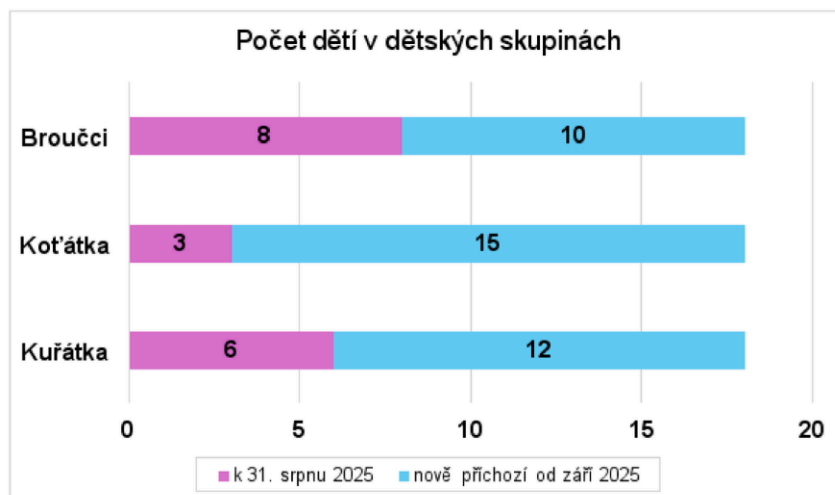
Cílem poskytované služby je umožnit rodičům lepší sladění rodinného a pracovního života. Celková kapacita zařízení činí 54 míst k pravidelné denní docházce dětí od 1 do 3 let věku s překryvem do 31. srpna. Kapacita je rovnoměrně rozdělena do tří dětských skupin, z nichž každá má kapacitu 18 dětí. Zákon stanovuje minimální počet pečujících osob v dětské skupině. Poskytovatel dodržuje poměr 6 dětí na jednu pečující osobu a zároveň zajišťuje přítomnost tří pečujících osob v každé skupině. Odborná způsobilost pečujících osob odpovídá zákonným požadavkům, tj. zdravotnickému vzdělání, vzdělání pracovníka v sociálních službách s maturitou nebo profesní kvalifikaci Chůva pro děti v dětské skupině, která nahradila původní kvalifikaci Chůva pro děti do zahájení povinné školní docházky.

Provozní doba zařízení je zajištěna v pracovních dnech od 6:30 do 17:00 hodin.



c.3 Využití kapacity zařízení

Využití kapacity zařízení v roce 2025 bylo **100%**, tedy smluvně bylo k 31. 12. 2025 obsazeno 54 míst. V roce 2025 bylo od ledna do prosince přijato celkem 44 nových dětí (tedy nových smluv). Ostatní děti pokračovaly ve své dosavadní docházce.



Druh služby	Přijaté žádosti v roce 2025	Aktuální počet všech aktivních žádostí k 31. 12. 2025	Přijaté děti v roce 2025
Dětské skupiny	68	0	44

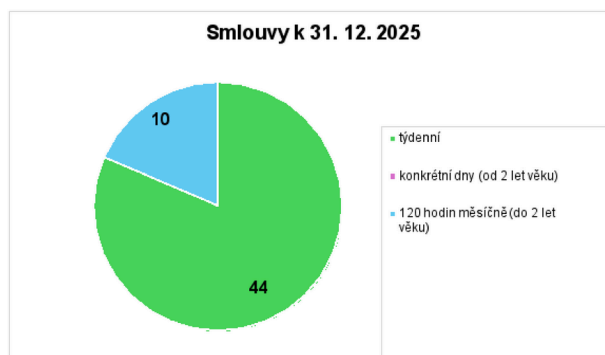
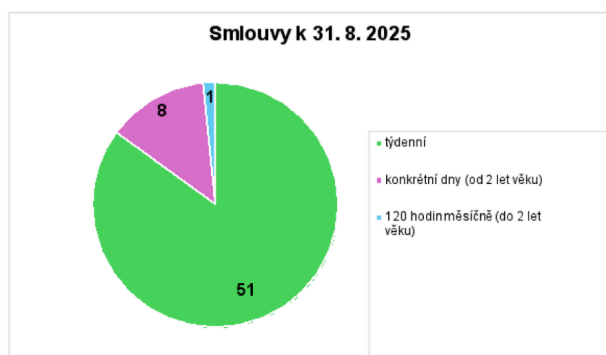
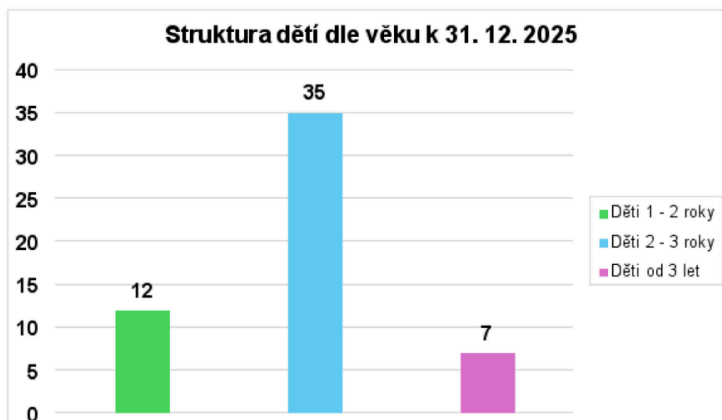
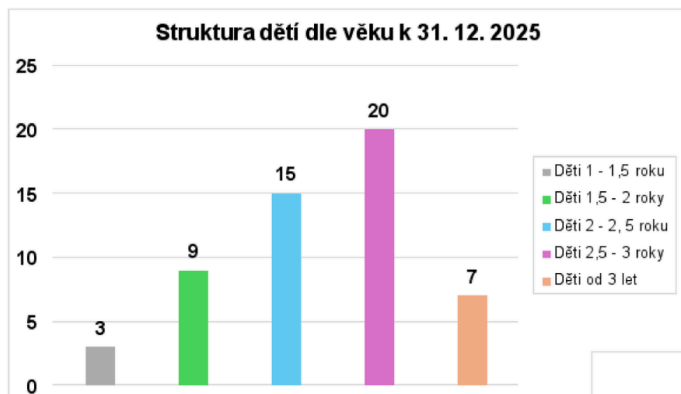
K 31. 12. 2025 byly kladně vyřízeny všechny žádosti s požadavkem rodičů na umístění dítěte do jeslí do konce roku 2025.

Adaptace dětí

Vždy v průběhu měsíce září a října postupně adaptují děti obvykle po třech v každé dětské skupině. Adaptace dítěte trvá standardně týden. Pokud situace vyžaduje více individuálnější přístup k dítěti, je možné adaptační dny upravit. Rodiče průběžně žádají v průběhu roku o přijetí dítěte do jeslí. Nejčastěji je to kolem 50 – 60 rodičů. Někteří rodiče žádají i s předstihem půl roku až rok a pokud vyplní předběžnou elektronickou přihlášku, vedeme je také v naší evidenci zájemců.



Do 1,5 roku byly od září 2025 přijaty 3 děti.



Jesle Frýdek-Místek, příspě. organizace	skutečnost		plnění v %	Jednotlivá čtvrtletí 2025			
	2024	2025	sl.2/sl.1	1.Q	2.Q	3.Q	4.Q
	1.	2.	3.	4.	5.	6.	7.
Kapacita	54	54	100,00	54	54	54	54
Průměrný počet dětí s bydlištěm ve F-M	35	40	114,29	40	40	40	39
Průměrná docházka dětí dle metodiky MPSV	50	54	108,00	54	57	49	56



c.4 Pozitiva dětské skupiny

Služba péče o dítě v dětské skupině přináší řadu pozitiv, zejména:

- podporuje lepší sladění pracovních povinností rodičů s péčí o dítě díky flexibilní provozní době,
- usnadňuje postupný návrat rodičů do zaměstnání dle jejich aktuálních potřeb,
- menší počet dětí ve skupinách umožňuje individuální přístup a usnadňuje adaptaci dítěte,
- představuje flexibilní a finančně dostupnou formu péče,
- je určena především dětem od 1 roku do 3 let věku s překryvem do 31. srpna,
- rozšiřuje nabídku služeb pro rodiče pobírající rodičovský příspěvek – rodiče mohou při péči o dítě od 1 do 2 let využít službu v rozsahu až 120 hodin měsíčně, aniž by přišli o rodičovský příspěvek.

Péče o dítě v dětské skupině je stanovena zákonem č. 247/2014 Sb., o poskytování služby péče o dítě v dětské skupině, ve znění pozdějších předpisů a zákonem o ochraně veřejného zdraví č. 258/2000 Sb., ve znění pozdějších předpisů, zákonem č.117/1995 Sb., o státní sociální podpoře ve znění pozdějších předpisů, zákonem č. 561/2004 Sb. o předškolním, základním, středním, vyšším odborném a jiném vzdělávání (školní zákon), ve znění pozdějších předpisů, vyhláškou č. 160/2024 Sb., o hygienických požadavcích na prostory a provoz zařízení a provozoven pro výchovu a vzdělávání dětí a mladistvých pro dětské skupiny nad 12 dětí, vyhláškou č. 310/2025 Sb., o školním stravování, ve znění pozdějších předpisů.

Na stránkách Ministerstva práce a sociálních věcí je možno nalézt veškeré potřebné informace týkající se dětských skupin. Je zde také aktuální verze zákona č. 247/2014 Sb., o poskytování služby péče o dítě v dětské skupině a o změně souvisejících zákonů, včetně změn, možností částečného financování provozu dětských skupin ze státního rozpočtu. K získání státního příspěvku je potřeba dodržet podmínky dané platným zákonem a plnit standardy kvality péče.

Řízení týkající se čerpání příspěvku za období do 30. 4. 2025 vedlo MPSV, řízení týkající se čerpání příspěvku za období od 1. 5. 2025 vede Úřad práce ČR.

<https://www.mpsv.cz/detske-skupiny>



c.5 Výchovná a sociální činnost

Základní obsah činností v dětské skupině upravuje Plán výchovy a péče, který je vypracován s ohledem na zajištění potřeb dítěte, výchovu a rozvoj kulturních, sociálních dovedností i hygienických návyků přiměřených věku dítěte.

Cílem těchto činností je formovat osobnost dítěte, zajistit základní podmínky péče a umožnit jeho fyzickou i psychickou pohodu. Hlavní filozofií programu je individuální a nedirektivní přístup.

Každému dítěti je poskytován potřebný prostor nejen při adaptaci, ale i při běžných a plánovaných aktivitách s ohledem na rozvoj jeho osobnosti. Dítě se rozvíjí jak zráním, tak působením prostředí a výchovy.

Raný věk je charakterizován zejména rozvojem sociálních vztahů, pohybových schopností a řeči, tedy rozvojem sociálním, motorickým a kognitivním. Batole potřebuje nejvíce lásku, porozumění, prostor k pohybu a experimentování. Je rádo chváleno a oceněno úsměvem.

Nejpřirozenější a nejdůležitější činností pro dítě je hra. Prostřednictvím hry získává dítě zkušenosti o světě věcí a lidí a zároveň poznává samo sebe. Do hry dítě promítá a současně rozvíjí celou svoji osobnost.

Systematická výchovná činnost je volena s ohledem na individuální a věkové zvláštnosti dětí.

Činnostmi je rozvíjena jemná a hrubá motorika, jsou podporovány řečové dovednosti a upevňují se vztahy mezi dětmi. Děti se seznamují s jevy a předměty, které je obklopují.



Jednotlivé složky výchovy jsou konkrétně začleněny i do obsahu Plánu výchovy a péče jako: výtvarná, hudební, tělesná, rozumová a kreativně-pracovní výchova. Děti jsou přirozeným způsobem vedeny k morálním hodnotám a estetickému vnímání. Součástí tohoto programu je i péče o zdraví dětí a posilování imunitního systému formou různých ozdravných opatření. Zdravému ovzduší a stabilní teplotě v prostorách herny přispívají rekuperační jednotky a přístroje měřící vlhkost vzduchu a teplotu v místnostech. Ložnice mají i ochlazovače vzduchu. V postýlkách jsou kvalitní lůžkoviny z dutého vlákna s antibakteriální úpravou.

Plán výchovy a péče je během roku naplňován i s ohledem na standardy kvality péče MPSV v jednotlivých integrovaných blocích, které respektují střídání čtyř ročních období, naše svátky a tradice. Inspirujeme se proměnami přírody, koloběhem životního cyklu, ale také obyčejnými věcmi a děním kolem nás.



V odpoledních hodinách realizují pečující osoby (tety) pro děti zájmové kroužky.

Například: My jsme malí muzikanti, Broučci šikulové, Broučci v pohybu, Pohádkové cvičení, Barvínek, Hudebníček, Smyslové hrátky, Hudba hrou nebo Dovádění s Kuřátky.



Do Plánu výchovy a péče se průběžně snažíme přirozenou a zábavnou formou začleňovat dětem i anglický jazyk. Děti se tak v jejich přirozeném prostředí seznámí s prvními jednoduchými anglickými slovíčky nejen při hře, ale také při běžných denních činnostech, na které se zrovna soustředí.

V průběhu roku se děti seznámí se základními anglickými slovíčky, jako jsou například názvy zvířat, barev i částí těla. Při stolování se pak děti učí pojmenovat základní pokrmy nebo se společně v cizím jazyce přivítat, což jim může poskytnout základ pro jejich další vzdělávání.

Přirozenou a hravou formou se děti s anglickými slovíčky seznamují nejen společně s tetami v dětských skupinách, ale také v rámci odborných praxí žáků z Německa, kteří do jeslí pravidelně přijíždějí.



c.6 Aktivity pro děti i rodiče a prezentace organizace na veřejnosti

Na našich webových stránkách www.jesle-fm.cz, průběžně aktualizujeme veškeré informace. Rodiče se zde mohou seznámit nejen s poskytovanými službami, novinkami ve stravování dětí apod., ale také mohou sledovat aktuální dění v dětských skupinách v rámci plánovaných akcí či některé zveřejněné ukázky činností našich dětí. Informovanost rodičů jsme rozšířili také prostřednictvím sociálních sítí jako je Facebook a Instagram. Zřídili jsme také soukromou facebookovou skupinu pro rodiče, abychom v bezpečném prostředí komunikovali s rodiči a sdíleli



s nimi úspěchy i pokroky jejich dětí. Veškeré informace jsou zde zveřejňovány pouze se souhlasem zákonných zástupců dětí.

Aktivity pro děti a rodiče i nad rámec Plánu výchovy a péče jsou nedílnou součástí práce všech zaměstnanců jeslí. Zpestřují pobyt dětí v jeslích a podporují i jiné stránky naší práce. Především je to radost dětí z toho, že jsou společně nejen s námi, ale i se svými nejbližšími, s rodiči či prarodiči.

Zaměstnanci se mají možnost více s rodinou seznámit. Je důležité, aby vztah s dětmi, ale i rodiči měl nejen pracovní, ale také lidský rozměr. A právě těmito aktivitami se společné vazby prohlubují.

Bílý den

Počátek nového roku se s dětmi obvykle zahajuje akcí Bílý den, který se zaměřuje na zimní období hravou formou. V tento den děti nejen tvořily, ale také rozvíjely jemnou i hrubou motoriku. Vydaly se na zimní cestu do Grónska za tučňáky a medvědy, užily si den ve stylu pohádky "Hrnečku vař" nebo prožily den inspirovaný šmoulími hrdiny. Bílé dny se nesly v duchu zábavného tvoření, hravého objevování i pohybu.



Divadlo pro děti

Minimálně jedenkrát v roce se děti v jeslích mají možnost seznámit také s kulturou v podobě divadelního představení. Na začátku roku 2025 děti navštívil divadelní autor Jiří Středa v doprovodu Dany Činčarové, kteří dětem hravou a srozumitelnou formou představili pohádky O Budulínkovi a O Červené Karkulce. Divadlo bylo s hudebním doprovodem a děti se zpěvem i pohybem zapojily přímo do děje. V květnu pak za dětmi do jeslí přijelo Maňáskové divadlo Šternberk, které se zaměřuje na klasické pohádky s určitým ponaučením, obohacené o básničky a písničky, se kterými se děti seznámily.



Karneval



V únoru jsme společně s dětmi a jejich rodiči prožili tradiční karnevalovou zábavu v Centru aktivních seniorů ve Frýdku-Místku. Karneval úvodním proslovem zahájila paní ředitelka a následně se slova ujali naši šikovní klauni, kteří se postarali o pestrý a zábavný program.

Pro děti byla připravena tematická stanoviště, závody s housenkou i zábavný tanec masek. V průběhu odpoledne měly děti možnost využít malování na obličej a fotokoutek. Na závěr byly děti za účast a splnění stanoviště potěšeny balíčkem s odměnou a dárkovou taštičkou od Statutárního města Frýdek-Místek.

Vitání jara

V březnových dnech jsme v jeslích společně s dětmi symbolicky zaháněli zimu a vynesemím Morany na zahradu jsme vítali příchod jara. Tyto dny byly zahájeny výrobou klíče, kterým děti „otevřely“ bránu jara, a následovaly další pestrobarevné aktivity. Děti si zazpívaly jarní písničky, vyráběly papírové kytičky, zahrály si na včelky a společně ozdobily jarní vílu. Na zahradě se děti zapojily do pohybových her při hledání kytiček a nechybělo ani tradiční sázení jarního osení, semínek jahod, dýní a slunečnic dětem pro radost.



Velikonoce

Jarní dubnové dny zahájily děti velikonočním tvořením. V rámci připomenutí velikonočních tradic si děti společně s tetami upletly velikonoční pomlázku z proutí, povídaly si o tradičních českých zvycích a zazpívaly si velikonoční písničky. Následovalo tvoření pestrobarevných přání a hledání vajíček ukrytých na zahradě.



Stavění májky

Májka je vnímána nejen jako symbol lásky a mládí, ale i jako ochranný prvek obce. Její podoba vychází z tradičního zvyku – z oloupaného kmene stromu, který je zdobený barevnými stuhami a představuje strom života. Právě takovou májku si děti společně s tetami každoročně postaví i na nádvoří jeslí, a to jako připomínku lidových tradic a symbolického přivítání jarního období.



Den rodiny

Každoročně v květnu si připomínáme mezinárodní den rodiny. Také letos jsme tuto příležitost oslavili společně s dětmi a jejich rodinnými příslušníky při slavnostním odpoledni na zahradě našich jeslí. Děti si s tetami připravily vystoupení a s rodiči si pak nazdobily perníková srdíčka, vytvořily barevné taštičky a užily si další aktivity v podobě smyslových hrátek. Součástí programu byla také možnost svézt se na poníkovi a využít oblíbené malování na obličej.



Den dětí

Tradiční červencový den dětí jsme také v roce 2025 v jeslích oslavili za příznivého počasí na zahradě, kde byly pro děti připraveny tematicky laděné hry a aktivity. Jednotlivé dětské skupiny pojaly oslavu různým způsobem a nabídly dětem zábavné dopoledne plné pohybu, objevování a radosti. Děti z Dětské skupiny Broučci se vydaly na dobrodružnou cestu do safari, skupina Koťátka prožila svůj sváteční den v tematicke Tlapkové patroly a děti ze skupiny Kuřátka se s nadšením zapojily do hledání pirátského pokladu na tajuplném ostrově. Všechny děti si vyzkoušely zábavné a rozmanité úkoly a byly za svou snahu i odvahu symbolicky odměněny.



Loučení s dětmi

Na závěr školního roku se tradičně loučíme s dětmi, které z jesliček odcházejí do mateřských škol.

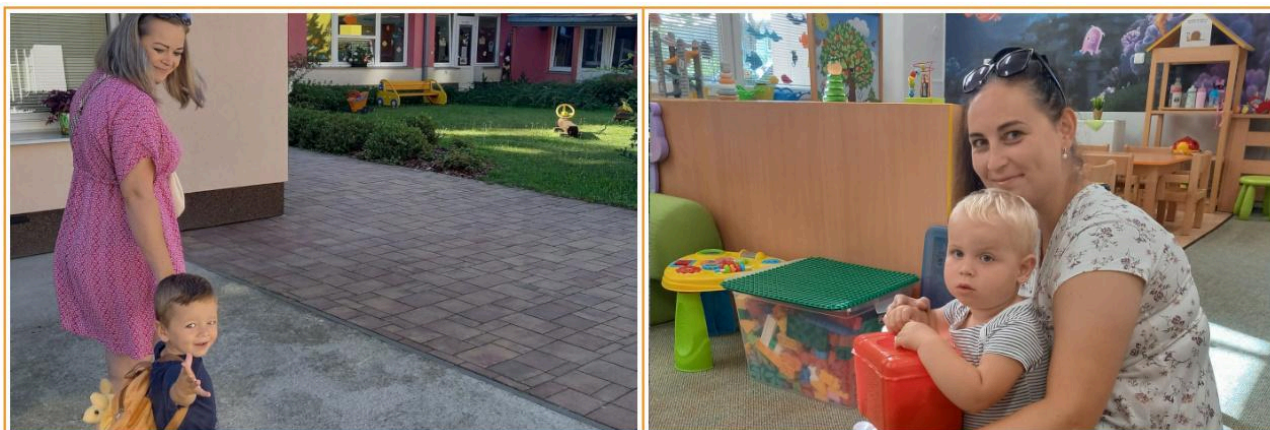
Také tentokrát proběhlo loučení formou pestrého a zábavného programu, přičemž každá dětská skupina se s dětmi rozloučila svým vlastním a originálním způsobem. Jedna skupina se vydala na dobrodružnou stezku a symbolicky odplula lodičkou za novými kamarády. Děti z jiné skupiny se do nových školek vypravily vláčkem a další děti se s tetami rozloučily ve veselém havajském stylu.

V tento slavnostní den byly děti pasovány na děti „školkové“ a obdržely diplom, památeční fotoalbum i své vlastní výtvarné práce, které během roku s tetami vytvořily. Loučení proběhlo v radostné a zároveň dojemné atmosféře.



Adaptace dětí

Klíčovým prvkem úspěšného začlenění nově přijatých dětí do dětských skupin je postupná a citlivá adaptace. Největší počet adaptací probíhá standardně v měsíci září a říjnu, kdy dochází k postupnému nástupu nových dětí, jejich seznamování s prostředím i navazování prvních vztahů. Odborný personál vytváří přátelskou a bezpečnou atmosféru, která dětem usnadňuje přechod do nového prostředí. Adaptace může být individuálně přizpůsobena potřebám přijatých dětí a, v případě přijetí nových dětí, probíhat v průběhu celého roku.



První společné setkání s rodiči a dětmi

Prvním krokem k usnadnění adaptace nově přijatých dětí bylo, již druhý rok, společné úvodní setkání rodičů a dětí, které se uskutečnilo v měsíci září. Letošní ročník se nesl v tematickém duchu safari. Pro děti byly připraveny různé druhy smyslových či pohybových aktivit a rodiče měli možnost prohlédnout si zázemí jeslí a seznámit se s personálem. Aby byl vstup do jeslí pro děti o něco příjemnější, obdržely od Statutárního města Frýdek-Místek malou pozornost na přivítanou. Poté si společně se svými rodiči mohli udělat vzpomínkovou fotku na první dny v jeslích ve fotokoutku, využít malování na obličeje a nechyběla ani závěrečná bublinková show.



Významným hostem tohoto dne byli mimo jiné pan náměstek primátora Marcel Sikora, paní vedoucí odboru sociálních služeb Mgr. Eva Hrbáčková a paní starostka města Kravaře Mgr. Monika Brzesková. Pozvání přijali rovněž zástupci Střední zdravotnické školy Frýdek-Místek a pedagogové z německého města Wilhelmshaven, kteří přijeli podpořit své žáky vykonávající v jeslích odbornou praxi. Ti se společně s žákyněmi ze Střední zdravotnické školy Frýdek-Místek se podíleli na přípravě a realizaci této akce.



Dýňování a drakiáda

Mezi tradiční podzimní aktivity jeslí patří akce „Dýňování“ a „Drakiáda“, které každoročně přinášejí dětem radostné zážitky i příležitosti k tvořivé činnosti. V říjnu se děti společně s tetami převlékly do tematických oblečků a pustily se do tvorby papírových dýní, užily si pavoučí hrátky a vydaly se na dobrodružnou dýňovou stezku. Součástí programu bylo samozřejmě také tradiční dlabání dýní, které jeslím laskavě věnovali rodiče dětí.



Listopadové větrné dny byly přivítány výrobou papírových dráčků a následným vypouštěním létajících draků na zahradě jeslí. Tyto dny se nesly v duchu barev, radosti a dětského smíchu.



Předvánoční a vánoční tradice



Na konci měsíce listopadu začaly děti s přípravami na nejkrásnější svátek v roce. Pro připomenutí zachování vánočních českých tradic si děti na zahradě jeslí i v dětských skupinách ozdobily vánoční stromečky, vykrojily a nazdobily si perníčky a pro ještě příjemnější atmosféru si zazpívaly tradiční české vánoční koledy. Kouzelná a voňavá zimní atmosféra se v těchto dnech nesla celými jeslemi.

Rozsvícení vánočního stromku

Hlavní událostí zahájení adventního období bylo slavnostní Rozsvícení vánočního stromku na nádvoří jeslí za účasti dětí a jejich rodičů. Společné setkání proběhlo v příjemné atmosféře za zpěvu tradičních českých koled a doprovodu rolničků. Připomněli jsme si kouzlo vánočních tradic prostřednictvím symbolických zvyků, jako je rozkrajování jablíčka, pouštění lodiček ze skořápek po vodní hladině či zdobení vánoční větvičky. Pro zpříjemnění atmosféry nechyběl ani voňavý dětský punč a perníčky, které si děti v jeslích s tetami upekly a nazdobily.



V průběhu prosince navštívil děti Mikuláš v doprovodu andělů. Za svou odvahu zazpívat písničku byly děti potěšeny balíčkem se sladkou odměnou. Na realizaci této tradiční akce pravidelně spolupracujeme s pedagogy a žáky Střední zdravotnické školy Frýdek-Místek, p. o. Role Mikuláše se i letos ujal Ing. Pavel Carbal a anděly ztvárnily žákyně oboru sociální činnost.



V závěru roku děti opět potěšil Ježíšek, který jim pod stromeček připravil bohatou nadílku. V doprovodu vánočních koled a ve sváteční atmosféře děti s radostí rozbalovaly dárky a společně jsme tak prožili příjemné chvíle plné předvánoční pohody. Upřímná radost v dětských očích a jejich bezprostřední smích jsou pro nás vždy tím nejkrásnějším zakončením celého roku.



Fotografování dětí

Výstupem spolupráce s profesionální fotografkou byly i v roce 2025 letní skupinové fotografie a vánoční portréty dětí.



Prezentace organizace na veřejnosti a v zahraničí

Na podzim roku 2025 jsme v Norimberku představili příklady dobré praxe naší organizace. Prostřednictvím prezentace a videoukázky jsme přiblížili průběh každoročně realizovaných mezinárodních praxí žáků v naší instituci.



Tematického semináře se zúčastnili zástupci různých organizací ze Spolkové republiky Německo a České republiky. Naši organizaci reprezentovaly paní ředitelka a paní metodička.



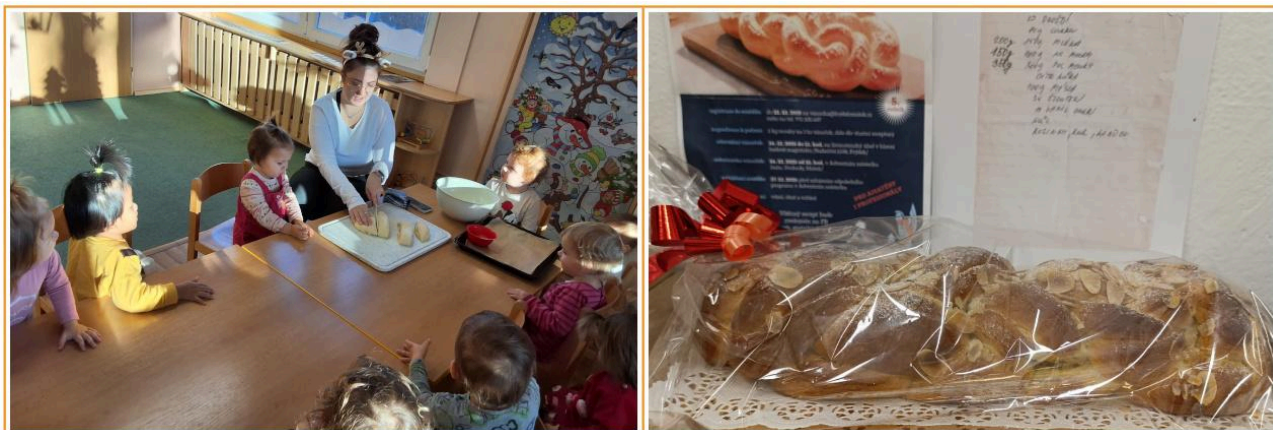
Den rodiny v Sadech B. Smetany

V měsíci květnu se dvě zaměstnankyně naší organizace aktivně zapojily do veřejné rodinné akce Statutárního města Frýdek-Místek pod názvem Den rodiny – Společně k druhým. Tato událost byla zaměřena na prezentaci dostupných forem sociální podpory pro rodiny s dětmi, seniory a osoby se zdravotním postižením široké veřejnosti. Zde jsme pro rodiny s dětmi prezentovali také služby našich jeslí. Příjemné a otevřené atmosféře přispěl pestrý doprovodný program určený pro všechny věkové generace.



Pečení vánočky

Na konci roku 2025 jsme byli již podruhé osloveni k účasti v soutěži O nejlepší sváteční vánočku, pořádané Statutárním městem Frýdek-Místek. Do soutěže se zapojili nejen zaměstnanci naší kuchyně, ale také děti společně s tetami. Hromadným úsilím se nám podařilo upéct dvě vánočky, které jsme předali magistrátu města a které se tak staly součástí veřejné ochutnávky konané v rámci Adventního městečka na Náměstí Svobody v Místku. Hodnotícími kritérii soutěže byly především vůně, chuť a celkový vzhled vánočky.



c.7 Mezinárodní spolupráce

c.7.1 Odborné praxe německých žáků

V rámci mezinárodní spolupráce probíhá v našich jeslích každoročně odborná praxe žáků z Německé spolkové republiky, konkrétně z Dolního Saska, z města Wilhelmshaven. Tyto praxe jsou realizovány pravidelně v délce tří týdnů.

V roce 2025 se odborná praxe uskutečnila v měsíci září v rámci programu Erasmus+. Praxe se zúčastnilo celkem šest žáků studujících obor předškolní výchova a pedagogika. Žáci byli rozděleni po dvojicích do jednotlivých dětských skupin.

Během své praxe si pro děti připravovali pestrý program aktivit, zahrnující zpívání písní, poznávání částí lidského těla či tvořivé činnosti. Žáci byli přítomni také při realizaci akce První společné setkání s rodiči i dětmi. Aktivity probíhaly v českém, německém i anglickém jazyce.

Velmi pozitivně byl hodnocen také společně strávený čas v pohybové místnosti, kde děti měly možnost hravou a přirozenou formou rozvíjet pohybové dovednosti a zároveň se seznamovat s cizími jazyky.

V průběhu prvního týdne praxe navštívili žáky rovněž jejich učitelé odborné praxe.



 **BBS Wilhelmshaven**
Berufsbildende Schulen



c.8 Odborná a učební praxe žáků a studentů

c.8.1 Spolupráce se Střední zdravotnickou školou

Jesle se Střední zdravotnickou školou Frýdek-Místek, p.o. spolupracují v rámci odborných a učebních praxí již od roku 2012, tedy již 14 let.

Žáci oboru sociální činnost zde realizovali v roce 2025 učební praxi jedenkrát týdně ve 3. a 4. ročníku a ve 2. ročníku absolvovali měsíční odbornou praxi.



Se Střední zdravotnickou školou Frýdek-Místek spolupracujeme rovněž velmi úzce při řadě dalších aktivit, včetně mezinárodních projektů a různých akcí pro děti, které se konají jak v areálu, tak mimo areál našich jeslí.



c.9 Provozní úsek

Celé zařízení je koncipováno tak, aby odpovídalo věkovým potřebám dětí od 1 do 3 let. Areál jeslí tvoří čtyři budovy. Provoz péče o děti je zajišťován v budovách B, C a D, zatímco stravovací a prádelenský provoz je umístěn ve čtvrté budově, tzv. hospodářské budově H.

V budově B funguje Dětská skupina Kuřátka, v budovách C a D probíhá péče o děti v Dětských skupinách Koťátka a Broučci. Každá z těchto budov zahrnuje ložnici, hernu, malou kuchyňku, hygienická zařízení a šatny.

V roce 2025 byla tentokrát ložnice pro děti v budově C (Dětská skupina Koťátka) vybavena novými postýlkami.



Do všech dětských skupin byly zakoupeny malé sedací molitanové soupravy.





Byl zakoupen relaxační koutek pro děti. Ten je speciálně vytvořen pro 1 až 2 děti, které si potřebují chvíli odpočinout. Na pohodlné tvarované matraci, se mohou zadívat na hvězdnou oblohu, která svítí v různých režimech v RGB barvách. Pocit klidu umocní relaxační zvuky (zpěv ptáčků, šum moře, hudba).

c.9.1 Stravovací provoz

Součástí hospodářské budovy je vlastní kuchyň, která zajišťuje společné stravování dětí i zaměstnanců organizace. Provoz kuchyně splňuje veškeré hygienické a provozní požadavky kladené na stravování v dětských zařízeních v souladu se zákonem č. 258/2000 Sb., o ochraně veřejného zdraví, vyhláškou č. 160/2024 Sb., o hygienických požadavcích na prostory a provoz zařízení, a dalšími souvisejícími právními předpisy ve znění pozdějších předpisů a vyhláškou č. 310/2025 Sb., o školním stravování, ve znění pozdějších předpisů.

Kuchyň zajišťuje celodenní stravování pro 54 dětí a obědy pro 22 zaměstnanců.



Výživa představuje zásadní faktor ovlivňující zdravý růst a vývoj dítěte již od raného věku, proto je přípravě stravy věnována zvýšená pozornost. Stravování je sestaveno v souladu se zásadami nutričně vyváženého jídelníčku určeného dětem ve věku od 1 do 3 let a v souladu se zákonem č. 247/2014 Sb., o poskytování služby péče o dítě v dětské skupině a o změně souvisejících zákonů, ve znění pozdějších předpisů.

Díky modernímu a kvalitnímu technickému vybavení kuchyně, jako je konvektomat, rýžovar či technologie vaření v páře, je možné připravovat pokrmy šetrným a moderním způsobem, při kterém jsou zachovány důležité přírodní látky, vitamíny a minerály.



I v roce 2025 byl provoz dovybaven kuchyňským nádobím pro děti.

V průběhu roku byl pořízen nový nerezový vozík s termoboxem určený k rozvozu stravy dětem. Díky tomuto vybavení je zajištěn bezpečný a hygienický transport pokrmů při zachování optimální teploty, což přispívá ke zvýšení kvality poskytovaných služeb.



Stravovací návyky a chuťové preference se formují již v raném dětství. Z tohoto důvodu je kladen důraz na pestrou, lehce stravitelnou a nutričně plnohodnotnou stravu, odpovídající věku dětí. Pozornost je věnována nejen chuti pokrmů, ale také jejich estetickému vzhledu a vhodně zvolené konzistenci. Nové druhy potravin a jídel jsou do jídelníčku zařazovány postupně. K dochucování jsou využívány bylinky a jednodruhové koření bez obsahu glutamátu, přičemž solení je minimalizováno.

Nedílnou součástí stravovacího režimu je dodržování celodenního pitného režimu. Dětem jsou podávány převážně neslazené čaje.

Dětem s alergií nebo intolerancí na vybrané potraviny je i nadále poskytována speciální dietní strava. Pracovníci kuchyně jsou pravidelně odborně školeni nutričním terapeutem a účastní se rovněž online vzdělávání zaměřeného na dietní stravování a přípravu bezmasých pokrmů. Příprava dietní stravy probíhá v souladu s doporučeními Krajské hygienické stanice Moravskoslezského kraje.

V souladu s nařízením Evropského parlamentu a Rady (EU) č. 1169/2011 o poskytování informací o potravinách spotřebitelům jsou v jídelničkách vždy uváděny informace o obsažených alergenech.



Při zajišťování stravování je kladen důraz na používání kvalitních surovin od prověřených dodavatelů. Minimálně dvakrát ročně dochází k porovnávání nabídky potravin na trhu z hlediska jejich kvality, pestrosti i cenové dostupnosti. Upřednostňovány jsou potraviny, maso, ovoce a zelenina pocházející z regionálních zdrojů. Dětem je denně poskytována snídaně, dopolední přesnídávka, oběd a odpolední svačina, přičemž po celý den je zajištěn odpovídající pitný režim.

Pro přípravu pokrmů je zaveden systém sledování kritických kontrolních bodů HACCP včetně souvisejících postupů, které jsou pravidelně aktualizovány.

Podmínky a způsob úhrady nákladů za pobyt dítěte v jeslích jsou stanoveny ve Smlouvě o poskytování služeb. Úhrady probíhají bezhotovostním způsobem.



Jídelna

Organizace v souladu se zřizovací listinou zajišťuje stravování zaměstnanců v prostorách jídelny.



c.9.2 Prádelna

Součástí zařízení je prádelna se sušárnou určená k zajištění praní pracovních oděvů zaměstnanců, textilních potřeb stravovacího provozu a lůžkovin z dětských postýlek. Prádelna je technicky vybavena několika průmyslovými pračkami, sušičkami a mandlem.

V těchto prostorách je v rámci provozu zajištěna rekuperace vzduchu prostřednictvím vzduchotechniky, která slouží nejen k zajištění odpovídající výměny vzduchu a tepelného komfortu, ale také jako významné preventivní opatření proti nadměrné vlhkosti. Efektivní odvětrávání minimalizuje kondenzaci vodních par, čímž předchází vzniku plísní, degradaci omítek a možnému narušení stavebních konstrukcí. Toto technické řešení přispívá k dlouhodobé ochraně majetku organizace a k udržení hygienicky bezpečného prostředí.

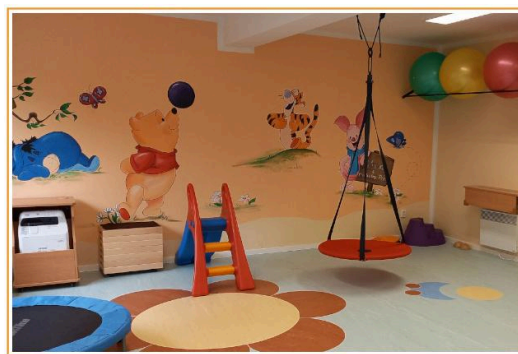


c.9.3 Pohybová místnost

Zařízení i nadále využívá pohybovou místnost, která je tematicky přizpůsobena dětem a účelně vybavena prvky podporujícími rozvoj pohybových dovedností dětí ve věkovém rozmezí od 1 do 3 let.

V dopoledních hodinách je pohybová místnost průběžně využívána v rámci tělovýchovných programů a pohybových aktivit pro děti. Za nepříznivých klimatických podmínek je místnost využívána rovněž k realizaci zábavných, pohybových, rozumových i jazykových rozvojových činností, a to včetně využití projekční techniky.

V pohybové místnosti je také smyslový chodníček umožňující dětem chůzi po různých typech povrchů, čímž je podporována stimulace chodidel a rozvoj smyslového vnímání. Pro zajištění přehledného uskladnění tělovýchovných pomůcek byly na stěny místnosti nainstalovány dva držáky na skákací míče a další sportovní vybavení.



Místnost je dále vybavena barevnými molitanovými kostkami, které podporují rozvoj kreativity dětí a jejich hrubé motoriky. Součástí vybavení je rovněž interaktivní projektor, jehož prostřednictvím se děti seznamují s programy určenými pro nejmenší, zaměřenými zejména na rozlišování barev, názvů zvířat v českém i anglickém jazyce, a na výtvarné činnosti realizované přímo na interaktivní ploše.

V roce 2025 byl do pohybové místnosti zakoupen relaxační koutek pro děti, který slouží ke zklidnění, odpočinku a podpoře psychické pohody po pohybových aktivitách. Přispívá k vyvážení aktivních a klidových činností a ke zkvalitnění prostředí pro práci s dětmi.



c.9.4 Zahrada a zastřešené terasy

Pro venkovní pobyt s dětmi využíváme také zahradu Jeslí Frýdek-Místek, p.o. nebo zastřešené terasy. Zastřešené terasy dětských skupin umožňují pobyt dětí na čerstvém vzduchu jak během deštivých dnů, tak v létě, kdy pod nimi najdou úkryt i před silnými slunečními paprsky.

Každé dětské skupině slouží venkovní pružinové houpačky, dřevěné venkovní kuchyňky a smyslové chodníky vyplněné přírodními materiály.

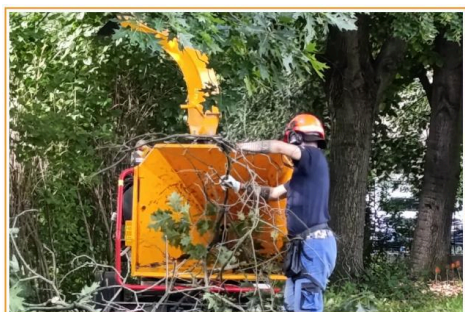
Nově byly na zahradu pro dětské skupiny zakoupeny herní prvky tzv. hřiště s vodní pumpou, které dětem přináší nejen radost z pohybu a hry na čerstvém vzduchu, ale také nové možnosti objevování a učení. Vodní prvek přirozeně podporuje zvědavost dětí, rozvíjí jejich smyslové vnímání a jemnou i hrubou motoriku.



Pískoviště pro děti jsou na zahradě zajištěna tak, aby děti mohly trávit čas na písku komfortně a bezpečně i během slunečných dnů.



V roce 2025 pokračovaly systematické práce zaměřené na údržbu a postupnou obnovu zahrady. Bylo provedeno částečné zmlazení keřových porostů a odstranění náletových dřevin, což přispělo ke zkvalitnění, větší přehlednosti a bezpečnosti venkovního prostoru.



Současné byly realizovány odborné arboristické zásahy, v jejichž rámci proběhly zdravotní a bezpečnostní řezy stromů s cílem podpořit jejich vitalitu a zajistit bezpečné prostředí pro děti. Odpad ze stromů jsme nechali zpracovat Technickými službami statutárního města, a štěpku jsme využili jako přírodní hnojivo a podestýlku mezi keře zahrady.

Po celý rok je zajišťována pravidelná péče o květinový záhon, který esteticky dotváří a zkrášluje vstupní prostor jeslí. Součástí zahrady jsou také vyvýšené záhony, na nichž společně s dětmi i zaměstnanci pěstujeme zeleninu a drobné ovoce. Tyto aktivity podporují environmentální výchovu, posilují vztah dětí k přírodě a přirozenou formou je seznamují se základy pěstivelských činností i s poznáváním jednotlivých druhů zeleniny a ovoce v praxi.



c.9.5 Bezpečnost práce a požární ochrana

Na základě nácviku evakuace naší organizace Jesle Frýdek-Místek, Brožíkova 40, 738 01 Frýdek-Místek, uskutečněného ve spolupráci s Hasičským záchranným sborem Moravskoslezského kraje vznikl návrh na umístění vodorovného dopravního značení zákaz zastavení (žlutá čára na vozovce) v ohybu/zatáčce příjezdové cesty k jeslím. Žádost byla podána.



V průběhu nácviu byla v prostoru příjezdové křižovatky zaparkovaná vozidla, která ztížila průjezd hasičské techniky k našemu zařízení (parcela č.1460/86, 1460/87, 1460/88, 1460/89,1460/90, 1460/265, 1460/266) potažmo k sousedící bytové zástavbě Kolaříkova č. p. 654,653, 2185 (parcela č. 1460/70, 1460/69, 1460/76).



Odbor dopravy a silničního hospodaření schválil tuto naši žádost a stanovil společnosti TS a.s., provést následující místní úpravu provozu na pozemních komunikacích, tedy vyznačit vodorovné dopravní značení č. V 12c „Zákaz zastavení“.

Jesle Frýdek-Místek, p.o. zajišťují bezpečnost a ochranu zdraví při práci zaměstnanců, uživatelů naší služby i všech dalších osob v souladu s platnými právními předpisy v oblasti BOZP a požární ochrany. V praxi to znamená, že jsou dodržovány příslušné zákonné a prováděcí předpisy, jsou identifikována a hodnocena rizika,

přijímána opatření k jejich minimalizaci a zajišťována pravidelná systematická školení zaměstnanců v oblasti bezpečnosti práce i požární ochrany. Dokumentace bezpečnosti a ochrany zdraví při práci je řádně zpracována, vedena a pravidelně aktualizována.

Jsou prováděny pravidelné revize a kontroly technických zařízení a herních prvků v souladu s příslušnými normami a zákonnými požadavky, včetně odborných kontrol hasičích přístrojů a hydrantů každoročně zajišťovaných specializovanou firmou. Zaměstnanci jsou vybaveni osobními ochrannými pracovními prostředky (OOPP) v souladu s interním předpisem organizace a příslušnými právními normami pro jejich přidělování.

Požární bezpečnost budov je zajištěna a dokumentace je vedena v souladu s požadavky vyhlášky č. 246/2001 Sb., o požární prevenci, včetně prováděcích předpisů. V prostorách dětských skupin jsou nainstalovány autonomní detektory kouře a další zařízení požární bezpečnosti v souladu s technickými požadavky vyplývajícími z vyhlášky č. 232/2023 Sb., která upravuje technické podmínky požární ochrany staveb pro prostory péče o děti. Zabezpečovací systém celého areálu jeslí, jehož součástí jsou rovněž detektory kouře, je napojen na pult centralizované ochrany příslušného bezpečnostního sboru.

Tento systém opatření je pravidelně kontrolován a upravován tak, aby byly splněny všechny platné zákonné povinnosti a zároveň aby bylo zajištěno co nejvyšší možné bezpečné prostředí pro všechny uživatele i zaměstnance.



d) Vyhodnocení ukazatelů stanovených příspěvkové organizaci

d.1 Neinvestiční příspěvek na rok 2025

Neinvestiční příspěvek na rok 2025 byl stanoven zřizovatelem Statutárním městem Frýdek-Místek ve výši **6.654.000,- Kč**.

V lednu tohoto roku jsme podali za Jesle Frýdek-Místek, p. o., 3 žádosti o státní příspěvek MPSV pro naše 3 dětské skupiny.

Tento státní příspěvek je přiznán pouze těm dětským skupinám, které splňují určitá kritéria, dle zákona č. 247/2014 Sb., ve znění pozdějších předpisů. Jedná se o financování služby péče o dítě na základě podané žádosti a pravidelném měsíčním hlášení obsazenosti prostřednictvím elektronické aplikace.

Jelikož jsme splnili všechny stanovené povinnosti a podmínky nároku na státní příspěvek, obdrželi jsme i s ohledem na plně obsazenou kapacitu pro naše tři dětské skupiny z MPSV částku ve výši **7.829.773,28,- Kč**.

Výplata těchto financí probíhala do 30. dubna zálohově na třetiny roku a konečné zúčtování bylo vždy po skončení roku. Nově od května 2025 byl změněn způsob financování a to na financování za měsíc zpětně, včetně vyúčtování.

Příspěvek jsme použili na mzdové náklady včetně odvodů na sociální a zdravotní pojištění zaměstnanců.

d.2 Průměrný přepočtený počet zaměstnanců

- Průměrný přepočtený počet zaměstnanců v organizaci pro rok 2025 byl stanoven na 21,10 a naplněn byl v počtu 21,10.
- Stanovený průměrný přepočtený počet zaměstnanců byl dodržen.

d.3 Vzdělávání zaměstnanců

Vzdělávání zaměstnanců probíhalo v uplynulém roce převážně prezenční formou. Pečující osoby se rovněž zúčastnily online workshopů pořádaných Ministerstvem práce a sociálních věcí v rámci projektu Implementace dětských skupin.

Další vzdělávání pečujících osob probíhalo v souladu se zákonem č. 247/2014 Sb., o poskytování služby péče o dítě v dětské skupině a o změně souvisejících zákonů, ve znění pozdějších předpisů. Pečující osoby absolvovaly odborné semináře v celkové časové dotaci 8 hodin, zaměřené na témata Attachment v kontextu praxe s dětmi v raném věku a Rozvoj řečových dovedností a specifické potřeby dětí v raném věku se zaměřením na poruchy autistického spektra.

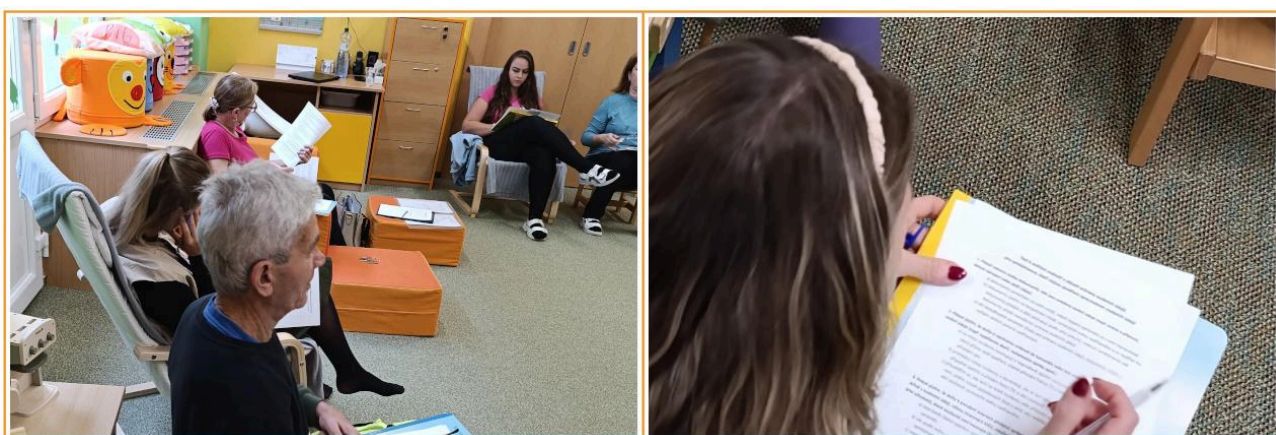
Průběžné vzdělávání pečujících osob přispívá ke zvyšování kvality poskytovaných služeb a posiluje důvěru rodičů v péči o jejich děti.

Všichni zaměstnanci byli dále proškoleni v oblasti první pomoci, se zaměřením na náhlé a mimořádné změny zdravotního stavu u dětí ve věku od 1 do 3 let, v časové dotaci 4 hodin.





Zaměstnanci se rovněž zúčastnili pravidelných povinných školení, zejména v oblasti ochrany osobních údajů (GDPR) a bezpečnosti a ochrany zdraví při práci (BOZP).



Paní ředitelka se zúčastnila vzdělávacích akcí zaměřených na problematiku veřejné podpory a podpory de minimis a dále multioborové konference Nadání a handicap v práci s dětmi předškolního věku.

Zaměstnanci ekonomického úseku se i v tomto roce průběžně vzdělávali v oblasti aktuálních legislativních změn.

Vzdělávání pracovníků stravovacího provozu je zajišťováno v souladu s doporučeními Krajské hygienické stanice Moravskoslezského kraje a se zákonem č. 258/2000 Sb., o ochraně veřejného zdraví a o změně některých souvisejících zákonů.

Motivací pracovního týmu v oblasti stravování je systematické a celoživotní vzdělávání zaměstnanců stravovacího provozu. Cílem tohoto vzdělávání je další zvyšování kvality stravování v dětských skupinách a podpora zdravého vývoje dětí. Zaměstnanci stravovacího provozu se v průběhu uplynulého roku zúčastnili odborných školení jak formou online, tak i prezenčně. V průběhu roku proběhlo online školení hygienického minima, zásad správné výrobní a hygienické praxe (SVHP) a systému HACCP u pracovníků ve stravovacím provozu. Dále byli prezenční formou proškoleni pracovníci kuchyně nutričním terapeutem. Školení bylo zaměřeno na dietní stravování dětí s alergií či intolerancí na lepek, laktózu a vejce.

d.4 Kvalita péče

Kvalita péče je pro nás klíčovou hodnotou. V průběhu celého roku jsme ji systematicky vyhodnocovali a ověřovali, zda je poskytování našich služeb i nastavený systém práce efektivní



a funkční – a to jak z pohledu rodičů, jejich blízkých, tak také ze strany zaměstnanců jeslí.


Při hodnocení kvality jsme vycházeli zejména z:

- dotazníkových šetření zaměřených na spokojenost rodičů,
- analýzy zpětné vazby od rodičů, jejich hodnocení a podnětů,
- pravidelné komunikace s pracovníky (porady vedení, společná setkání, podněty a připomínky zaměstnanců),
- doporučení a podnětů kontrolních orgánů apod.

V roce 2025 byli rodiče dětí odcházejících z dětské skupiny i rodiče nově nastupujících dětí požádáni o vyplnění anonymního dotazníku. Cílem šetření bylo získat zpětnou vazbu a podněty ke zvýšení dostupnosti a kvality poskytovaných služeb. Celkem bylo shromážděno 33 vyplněných dotazníků. Jedna z otázek zjišťovala, jakým způsobem se rodiče o dětské skupině dozvěděli; respondenti mohli uvést více odpovědí. Nejčastějším zdrojem bylo doporučení známých (13 odpovědí), jejichž dítě zařízení v minulosti navštěvovalo. Dvanáct rodičů uvedlo internetové stránky a osm rodičů sociální síť Facebook. Pět respondentů zmínilo jiné zdroje, například předchozí docházku sourozence, blízkost zařízení k místu bydliště, absolvování odborné praxe v rámci studia, doporučení rodinného příslušníka či někoho jiného.



Jak nás vidí nejen rodiče



Jesle Frýdek-Místek
příspěvková organizace
Brožíkova 40, 738 01 Frýdek-Místek

Datum: 10. 9. 2025

HODNOCENÍ

1 *

VAŠE JEVLE BYCHOM DOPORUČILI VŠEM RODIČŮM.
OCENŮJEME PŘÍSTUP VŠECH VAŠICH ZAMĚTNANCŮ.
ODVÁDÍTE OPRAVDU KRÁVĚLOU PRÁCI.
DĚKUJEME ZA VŠE.

AI: BUDETE NÁM CHYBĚT. :)





FRÝDEK - MÍSTEK
příspěvková organizace

Jesle Frýdek-Místek

příspěvková organizace
Brožikova 40, 738 01 Frýdek-Místek

Datum: 13.8.2025

HODNOCENÍ

ráda bych vám moc poděkovala, za celý školní rok. Jsem moc ráda, že jste byli naší první volbou a předčili jste naše očekávání. Našlů dne, zahrata, přístup k dětem byl pro mě důležitý už při výběru a všem vít domů spokojené dítě bylo důkazem, že tyto věci máte prostě perfektně.

Jěvši moc fajn tetáh v nás v kotátkách i celému personálu. Jenáh líto, že musíme vě do jinou školky, ale když chodíme - DOPORUČUJEME!

DĚKUJI ZA VŠE

Lucie Kodbořik



FRÝDEK - MÍSTEK
příspěvková organizace

Jesle Frýdek-Místek

příspěvková organizace
Brožikova 40, 738 01 Frýdek-Místek

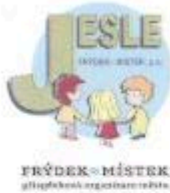
Datum: 14.8.2025

HODNOCENÍ

Jsem nesmírně spokojená s péčí a programem skupiny koček, což se samostatně vyvíjí. Máto skupiny. Máto syn se sám vstý ušel bezpečně a byl nadšený s novými hra a kamarády/dět. Děkyeme za šroty a láskyplný přístup.

Magulařovi





Jesle Frýdek-Místek

příspěvková organizace
Brožíkova 40, 738 01 Frýdek-Místek

Datum: 13.10.2025

HODNOCENÍ

Š jeholickm jone byli maximálně spokojeni. Dětemi: laskaví a individuální přístup k dětem, trpělivost a profesionalita celého týmu. Tety se dětem věnují s opravdovým zájmem, umí je motivovat a rozvíjet jejich dovednosti. Byť se hodně děly jedličkou rozmluvil, naučil se sociálnímu chování v určitých prostředích s určitými lidmi.

Velmi se mi líbí také kreativní a psaní aktivit, které děti každý den dělají a přístup k adaptaci.

Atmosfera celého jesličky je příjemná a bezpečná, komunikace je otevřená a vřelá. Děkujeme za super role.



Jesle Frýdek-Místek

příspěvková organizace
Brožíkova 40, 738 01 Frýdek-Místek

Datum: 18.8.2025

HODNOCENÍ

Milé tety, moc vám za všechno děkujeme. Za vaši péči o našeho kubička, za vše, co jste ho naučily, za lásku, kterou jste rozdávaly, za krásné dny, které děti vám naší syn ve vaší skupince prožíval. Kdyby to bylo možné navštívujeme vás ještě nejméně 5x! Byli jsme se vším maximálně spokojeni a nejdůležitější pro nás bylo, že byl spokojený kubiček. Jste úžasná, milá a moc hodná tety. A vaši práci děláte s láskou - což si může rodič přát. Děkujeme za krásný vztah s vámi. S láskou kubiček Jost a rodiče.

P.S. Přejeme vám všechno dobré, máje jemnějšné! ♥





FRÝDEK-MÍSTEK
příspěvková organizace

Jesle Frýdek-Místek

příspěvková organizace
Brožíkova 40, 738 01 Frýdek-Místek

Datum: 13.8.2025

HODNOCENÍ

Milé tety,
chtěli bychom vám touto cestou z celého srdce poděkovat za vše, co jste pro naši dceru Terezu během jejího pobytu v jesličkách udělaly. Od prvního dne jsme cítili, že je v dobrých rukou.
Každé ráno (slovo :) odeházela s úsměvem a těšila se na vás, na své kamarády i na společné hry a tvoření.
Děly vám se naučila spoustu nových věcí, objevila nové zájmy a získala první přátelství.
Jsme šťastní, že naše dcera měla možnost vyrůstat ve společnosti tak úžasných lidí, jako jste vy.
Děkujeme vám nejen za odbornou péči, ale i za všechny pohledy, objemy, vřelá slova a úsměvy, které jste jí denně dávaly. I když se teď naše dcery rozcházejí, budeme na vás vždy s láskou vzpomínat. V srdci nám zůstane spousta krásných momentů a skutečných zážitků.
Přejeme vám hodně radosti, energie a trpělivosti do dalších let a ať vás vaše práce stále těší, tak, jako těšila nás vidět, s jakou láskou ji děláte.

Petra ŠALŠOVÁ
Adam ŠALŠA

Milá paní ředitelko,

musím říct, že při vyplňování dotazníku jsem narazila na jeden nedostatek, který bych Vám ráda sdělila, a proto si Vás dovoluji oslovit touto cestou. Tím nedostatkem je velmi malý prostor v dotazníku pro vyjádření naší spokojenosti :) Z jesliček jsem opravdu nadšena, a to nejen já, ale i má dcera Elenka.

Prostory jesliček jsou velmi útulné, krásná prostorná šatna i samotná třída působí již na první pohled velmi příjemně. Člověk se tím u Vás tak trochu "namlsal" a teď má s čím srovnávat i školky a musím říct, že nikde to na mě nepůsobilo tak útulně, jako právě u Vás. O výzdobě ani nemluví. Cesta z jesliček nám trvá dvakrát delší dobu, protože se zastavujeme u každého okna i truhlíku a Elenka obdivuje, co tam tety zase připravily. Jídelníček je za mě skvělý, pestrý a sama se jím mnohdy inspiroji při vaření doma. :) A teď k Vaším zaměstnancům ... paní Bujnochová je vždy milá, vždy vše krásně vysvětlila, odpovídala na všechny mé dotazy, člověk se nebál zeptat opravdu na cokoli, aby nevypadal hloupě, její vystupování vůči rodičům je opravdu reprezentativní a na úrovni. O to větším a milým překvapením bylo, že to umí moc krásně i s dětmi, o "tetě Anetce" jsem doma pak slyšela celý den. :) "Paní s obídkem" a "pán opravář", jak jim říká naše Elenka, jsou rovněž velmi milí a usměvaví, s naší malou mudrlantkou pronesou vždy pár slov. No a tety z Kuřátek jsou jedním slovem báječné. Vřelé, milé, usměvavé, tolerantní, dětem naslouchají, umí jít příkladem, umí děti zaujmout, vše jim vysvětlit, být zároveň láskyplné, ale umí určit dětem i hranice. Zkrátka přesně takové tety, které chcete, aby vychovávaly Vaše děti, když vy nejste nablízku. Doteď jsem dojatá z akce Den rodiny a myslím, že ještě dlouho budu. V dubnu se nám totiž narodila druhá dcera a pediatričkou nám bylo doporučeno, aby Elenka na nějakou dobu nenavštěvovala jesličky, kvůli eliminaci jakékoliv nákazy infekčním onemocnění, které by pak na miminko mohla přenést. Zároveň jsem nechtěla, aby přišla o tuto akci. A tety nám tak vyšly se vším maximálně vstříc, dokonce Elenku rychle vyzpovídaly pro dotazník o mamince a tak i já jsem dostala milou připomínku, a za to jim neskutečně moc děkuji. Velmi oceňuji, že každý měsíc



33
let
od založení



probíhá pro děti nějaká akce - zdobení perníčků, Mikuláš, Bílý den, ... Z divadélka byla Elenka rovněž nadšena. A poslední věc, která to všechno o skvělém chodu jesliček a hlavně úžasném přístupu tet z Kuřátek dokazuje, je jeden náš příběh. Už na podzim, kdy tam Elenka chodila jen chvíli, jsme šli ráno do jesliček, špatně se vyspinkala a nakonec tam nechtěla spinkat, a tak jsem jí slíbila, že si ji vyzvednu po obídku. Přišla jsem tam po obědě a tety mi říkaly, že Elenka nechce ještě domů, zalezla pod postýlku a chce tam spinkat :) Odjela jsem tedy domů a přijela až po spinkání.

Omlouvám se za sáhodlouhý email, ale měla jsem potřebu se o to všechno s Vámi podělit. Mockerát tedy za vše děkuji, můžete být za chod jeslí a své zaměstnance opravdu pyšná. Chválili jsme jesličky i u samotného pana náměstka a všem Vás velmi ráda doporučuji.

Přeji krásný den
Barbora Blechová

e) Vyhodnocení hospodaření příspěvkové organizace

e.1 Výsledek hospodaření, náklady a výnosy

Hospodaření organizace se řídilo schváleným rozpočtem, který byl sestaven jako vyrovnaný.

Rozbor nákladů

Druh nákladů		rok 2025
501	Spotřeba materiálu	864 807
502	Spotřeba energie	740 492
511	Opravy a udržování	596 024
512	Cestovné	9 745
513	Náklady na reprezentaci	14 125
518	Ostatní služby	561 806
521	Mzdové náklady	8 671 914
524	Zákonné pojištění - soc., zdr., odp.	2 827 987
525	Jiné sociální pojištění	34 577
527	Zákonné sociální náklady	174 524
547	Manka a škody	17 660
549	Ostatní náklady z činnosti	25 561
551	Odpisy majetku	1 094 488
58	Nákup dlouhod.majetku nad 3000 Kč	319 639
CELKEM		15 953 348



Rozbor výnosů

druh sociální služby		rok 2025
602	Tržby - stravné dětí	301 358
602	Tržby – provozní příspěvek dětí	1 161 327
602	Tržby - adaptace nových dětí	9 200
602	Tržby - obědy zaměstnanců	161 665
649	Ostatní výnosy	20 283
662	Finanční výnos - přijaté bankovní úroky	10 326
672	Neinvestiční příspěvek SMFM	6 654 000
672	Dotace MPSV-ÚP	7 829 773
672	Transfery od jiného ÚSC	41 832
CELKEM		16 189 764

Výsledek hospodaření

	rok 2025
Náklady celkem	15.953.348,79
Výnosy celkem	16.189.764,28
Hospodářský výsledek	236.415,52

e.2 Čerpání účelových dotací

V roce 2025 jsme nečerpali žádnou účelovou dotaci.

e.3 Rozbor mzdových prostředků financovaných z rozpočtu města

Celkem v roce 2025 bylo v naší organizaci zaměstnáno 22 zaměstnanců (fyzický stav). Celkové roční náklady na platy celé organizace v roce 2025 činily 8.671.914,- Kč. Odvody na sociální a zdravotní pojištění činily 2 8527 987 Kč celkem.

Limit zaměstnanců a podíl mimotarifních složek platu k platovým tarifům a přípustný objem prostředků na platy byl dodržen.

Neinvestiční příspěvek na rok 2025 byl stanoven zřizovatelem statutárním městem Frýdek-Místek ve výši 6.654.000,- Kč.

V lednu tohoto roku jsme podali za Jesle F-M, p. o., 3 žádosti o státní příspěvek MPSV pro naše 3 dětské skupiny.

Tento státní příspěvek je přiznán pouze těm dětským skupinám, které splňují určitá kritéria, dle zákona č. 247/2014 ve znění pozdějších předpisů. Jedná se o financování služby péče o dítě na základě podané žádosti a pravidelném měsíčním hlášení obsazenosti prostřednictvím elektronické



aplikace. Výplata těchto financí probíhá od května 2025 zpětně na daný měsíc.

Jelikož jsme splnili všechny stanovené povinnosti a podmínky nároku na státní příspěvek, obdrželi jsme i s ohledem na plně obsazenou kapacitu pro naše tři dětské skupiny z MPSV částku ve výši 7.829.773,28,- Kč. Příspěvek jsme použili na mzdové náklady včetně odvodů na sociální a zdravotní pojištění zaměstnanců.

• Mzdové prostředky financované z rozpočtu města:	2.902.419,72,- Kč
• Odvody soc. a zdrav. pojištění z rozpočtu města	767.708 Kč
• <u>Ostatní náklady z rozpočtu města</u>	<u>2.983.872,28 Kč</u>

<u>Neinvestiční příspěvek zřizovatele celkem</u>	<u>6 654 000 Kč</u>
--------------------------------------------------	---------------------

• Mzdové prostředky financované ze státního příspěvku MPSV:	5.769.494,28,- Kč
• Odvody soc. a zdrsv. pojištění MPSV	2.060.279 Kč

<u>Státní příspěvek MPSV celkem</u>	<u>7. 829. 773, 28 Kč</u>
-------------------------------------	---------------------------

Oba příspěvky - Neinvestiční příspěvek zřizovatele i Státní příspěvek MPSV byly v roce 2025 zcela vyčerpány v souladu s jejich určením.

e.4 Peněžní fondy a jejich krytí

e.4.1 Rozbor tvorby a použití peněžních fondů k 31. 12. 2025

Název položky dle výkazu rozvaha	Počáteční stav	Příjmy	Výdaje	Konečný stav
	k 1.1.2025	k 31.12.2025	k 31.12.2025	k 31.12.2025
Fond kulturních a sociálních potřeb	72 374,53	84 979,77	70 020,00	87 334,30
Fond odměn	15 000,00	35 000,00	0,00	50 000,00
Rezervní fond tvořený ze zlepšeného VH	266 785,98	162 303,64	200 000,00	229 089,62
Rezervní fond z ostatních titulů	0,00	0,00	0,00	0,00
z toho: - dary	0,00	0,00	0,00	0,00
- prostředky převedené dle § 28 odst. 6 zákona č. 250/2000 Sb.	0,00	0,00	0,00	0,00
Fond reprodukce majetku, investiční fond	285 031,28	1 252 656,00	1 389 568,65	148 118,63
Celkem	639 191,79	1 534 939,41	1 659 588,65	514 542,55



Tvorba a čerpání jednotlivých fondů - podrobný rozpis:

Fond kulturních a sociálních potřeb

Příjmy:	84 979,77 Kč	příděl ve výši 1% z hrubých mezd
Výdaje:	45 680,00 Kč	příspěvky na obědy zaměstnanců
	24 340,00 Kč	kultura, sport FKSP

Fond odměn

Příjmy:	35 000,00 Kč	dle rozdělení HV z roku 2024
Výdaje:	0,00 Kč	

Rezervní fond tvořený ze zlepšeného VH

Příjmy:	162 303,64 Kč	dle rozdělení HV z roku 2024
Výdaje:	200 000,00 Kč	převod do investičního fondu

Rezervní fond z ostatních titulů

Příjmy:	0,00 Kč	
Výdaje:	0,00 Kč	

Fond reprodukce majetku, investiční fond

Příjmy:	1 052 656,00 Kč	odpisy budov a DHM
	200 000,00 Kč	převod z rezervního fondu
Výdaje:	1 052 000,00 Kč	odvod odpisů
	215 365,50 Kč	hromosvody
	122 203,15 Kč	2 ks klimatizace



e.5 Struktura majetku a jejich zdrojů

ROZBOR STRUKTURY MAJETKU A ZDROJŮ DLE ROZVAHY K 31. 12. 2025 (NETTO)

v tis. Kč

č. pol.	Název účtu / číslo účtu dle výkazu rozvaha	k 31. 12. 2024	k 31. 12. 2025	Index 2025/2024
1.	Aktiva celkem	22 992,00	21 711,00	0,94
2.	A. Stálá aktiva	20 466,00	19 710,00	0,96
3.	I. Dlouhodobý nehmotný majetek	0,00	0,00	
4.	z toho: nehmotné výsledky výzkumu a vývoje (012)	0,00	0,00	
5.	software (013)	0,00	0,00	
6.	ostatní dlouhodobý nehmotný majetek (019)	0,00	0,00	
7.	II. Dlouhodobý hmotný majetek	20 466,00	19 710,00	0,96
8.	z toho: pozemky (031)	419,00	419,00	1,00
9.	kulturní předměty (032)	0,00	0,00	
10.	stavby (021)	19 866,00	19 029,00	0,96
11.	samostatné movité věci a soubory movitých věcí (022)	181,00	262,00	1,45
12.	III. Dlouhodobý finanční majetek	0,00	0,00	
13.	IV. Dlouhodobé pohledávky	0,00	0,00	
14.	B. Oběživa celkem	2 526,00	2 001,00	0,79
15.	I. Zásoby	98,00	98,00	1,00
16.	II. Krátkodobé pohledávky	109,00	97,00	0,89
17.	z toho: odběratelé (311)	0,00	0,00	
18.	krátkodobé poskytnuté zálohy (314)	1,00	0,00	0,00
19.	jiné pohledávky z hlavní činnosti (315)	0,00	0,00	
20.	pohledávky za zaměstnanci (335)	0,00	0,00	
21.	náklady příštích období (381)	12,00	8,00	0,67
22.	příjmy příštích období (385)	0,00	0,00	
23.	dohadné účty aktivní (388)	0,00	0,00	
24.	ostatní krátkodobé pohledávky (377)	96,00	89,00	0,93
25.	IV. Krátkodobý finanční majetek	2 319,00	1 111,00	0,48
26.	z toho: běžný účet (241)	2 242,00	1 009,00	0,45
27.	běžný účet FKSP (243)	69,00	83,00	1,20
28.	ceniny (263)	0,00	0,00	
29.	peníze na cestě (262)	0,00	0,00	
30.	pokladna (261)	8,00	19,00	2,38

č. pol.	Název účtu / číslo účtu dle výkazu rozvaha	k 31. 12. 2024	k 31. 12. 2025	Index 2025/2024
31.	Pasiva celkem	22 992,00	21 711,00	0,94
32.	C. Vlastní kapitál	21 303,00	20 460,00	0,96
33.	I. Jmění účetní jednotky	20 466,00	19 709,00	0,96
34.	z toho: jmění účetní jednotky (401)	18 780,00	18 065,00	0,96
35.	transfery na pořízení dlouhodobého majetku (403)	1 686,00	1 644,00	0,98
36.	II. Fondy účetní jednotky	640,00	515,00	0,80
37.	III. Výsledek hospodaření	197,00	236,00	1,20
38.	D. Cizí zdroje	1 689,00	1 251,00	0,74
39.	II. Dlouhodobé závazky	0,00	0,00	
40.	z toho: dlouhodobé úvěry (451)	0,00	0,00	
41.	III. Krátkodobé závazky	1 689,00	1 251,00	0,74
42.	z toho: dodavatelé (321)	72,00	9,00	0,13
43.	zaměstnanci (331)	582,00	596,00	1,02
44.	zúčtování s institucemi SZ a ZP (336)	221,00	225,00	1,02
45.	zdravotní pojištění (337)	95,00	96,00	1,01
46.	důchodvé pojištění (338)	0,00	0,00	
47.	daň z příjmů (341)	0,00	0,00	
48.	jiné přímé daně (342)	35,00	39,00	1,11
49.	daň z přidané hodnoty (343)	0,00	0,00	
50.	závazky k ústředním rozpočtům (347)	0,00	0,00	
51.	závazky k územním rozpočtům (349)	0,00	0,00	
52.	výdaje příštích období (383)	0,00	0,00	
53.	výnosy příštích období (384)	0,00	0,00	
54.	dohadné účty pasivní (389)	16,00	16,00	1,00
55.	krátkodobé přijaté zálohy na transfery (374)	349,00	0,00	0,00
56.	ostatní krátkodobé závazky (378)	319,00	270,00	0,85

e.6 Návrh na rozdělení výsledku hospodaření

Návrh na rozdělení výsledku hospodaření za rok 2025

Výsledek hospodaření celkem		236.415,52
z toho:	z hlavní činnosti	236.415,52
	z doplňkové činnosti	0,00

Návrh na rozdělení výsledku hospodaření		
příděl do fondu investic		0,00
příděl do rezervního fondu		236.415,52

e.7 Péče o svěřený majetek, investiční činnost, údržba a opravy, informace o pojištění majetku a pojistných událostech

Součástí nákladů na udržování a péči o svěřený majetek jsou například: opravy všech interiérů budov včetně oprav elektropřístrojů, zařízení, tartanových chodníků, malování prostor. Tyto náklady na opravy byly ve výši 596 023,71,- Kč.

Ostatní služby např. roční údržba programů pro mzdy, účetnictví, stravovacího provozu, aktualizace webových stránek, revize, deratizace, zahradnické práce atd. byly realizovány ve výši 561.805,72,- Kč.

V rámci investiční činnosti proběhla rekonstrukce hromosvodů v částce 215 366,- Kč. Dále byly pořízeny dvě klimatizace v budově H.

Pojištění majetku a odpovědnosti za škodu je zajišťováno na základě rozhodnutí Rady města Frýdku-Místku v rámci „Centrálního pojištění statutárního města Frýdek-Místek“.

V roce 2025 byla uplatněna škoda v rámci pojistné události v částce 17 660,- Kč – prasklé sklo na terase.

Pro provoz zařízení Jesle Frýdek-Místek, p.o., platí podmínky dle zákona č. 247/2014 Sb., o poskytování služby péče o dítě v dětské skupině a o změně souvisejících zákonů ve znění pozdějších předpisů, § 12 tohoto zákona. Poskytovatel je povinen uzavřít pojištění odpovědnosti za škodu způsobenou při poskytování služby péče o dítě v dětské skupině.

e7.1 Údržba budov a zařízení

V průběhu hodnoceného období byly realizovány dílčí opravy a údržbové práce v areálu organizace. Byl opraven betonový schod u vstupu do hospodářské budovy, čímž došlo ke zvýšení bezpečnosti osob a zlepšení části venkovního stavu objektu budovy H.





Současně byly provedeny opravy poškozených stěn ve vstupní chodbě před kuchyní. Po nezbytných vysprávkách byla tato část prostor opatřena novou výmalbou, která přispěla ke zlepšení estetického vzhledu i hygienického standardu prostředí.

Nová výmalba byla realizována rovněž v kanceláři metodika, vedoucí stravování a v Dětské skupině Broučci (budova D). Provedené práce přispěly ke zkvalitnění pracovního prostředí zaměstnanců a k celkovému udržování objektu v odpovídajícím technickém stavu.



Oprava tartanových chodníků a ploch

Realizovala se oprava tartanové plochy na zahradě. Zahrada jeslí je pokryta tartanovými chodníky. Tartan je bezpečná plocha pro děti, když zde tráví čas venku. Oprava tartanové plochy na zahradě výrazně přispěla ke zvýšení bezpečnosti i komfortu dětí v jeslích. Tartanový povrch je měkký, pružný a protiskluzový, což pomáhá tlumit pády a snižuje riziko úrazů při běhání, skákání a dalších pohybových aktivitách. Zároveň poskytuje rovný a stabilní podklad, který je vhodný pro rozvoj hrubé motoriky i pro organizované hry venku.

Původní povrch již vykazoval známky opotřebení a místy se objevily mezery vzniklé rozpínáním či rozpojením jednotlivých částí, což mohlo představovat bezpečnostní riziko. Opravou a celkovým zpevněním plochy jsme obnovili její funkčnost, prodloužili životnost a zajistili dětem bezpečné a podnětné prostředí pro každodenní pobyt venku.

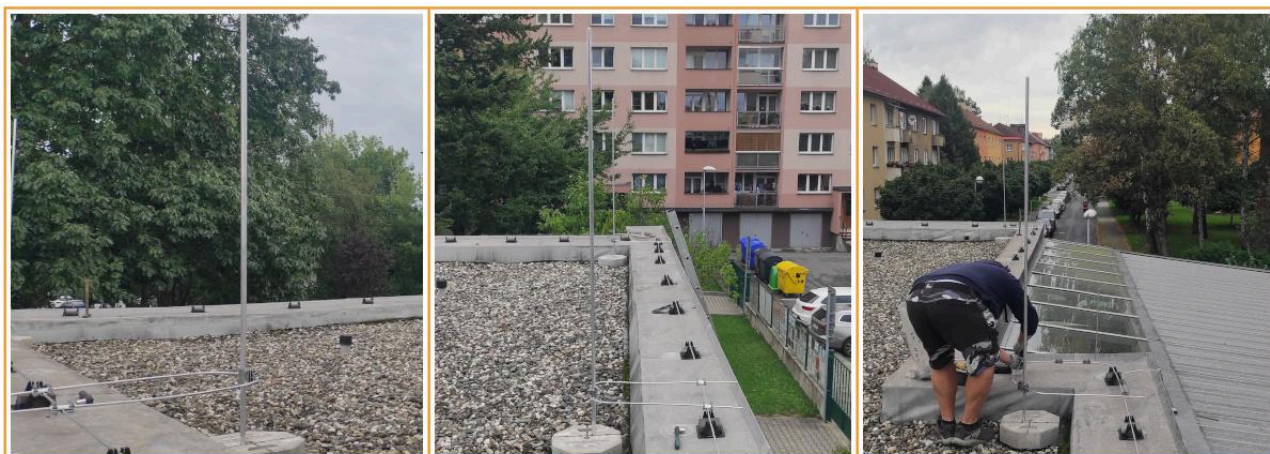
Tato oprava přispěla nejen ke zvýšení bezpečnosti, ale také ke zkvalitnění podmínek pro pohybové a herní aktivity dětí na zahradě jeslí.





Rekonstrukce jímací soustavy

Na základě provedené analýzy rizik a zpracování projektové dokumentace, byla v průběhu roku realizována rekonstrukce jímací soustavy na budovách objektů. Cílem této investice bylo zvýšit úroveň ochrany majetku i osob před účinky blesku a zajistit plný soulad s platnými bezpečnostními normami. Modernizací jímací soustavy došlo k posílení preventivních opatření a ke zvýšení celkové bezpečnosti areálu.



e.8 Pohledávky, informace o provedení a výsledcích inventarizace majetku a závazků

Stav celkových pohledávek organizace k 31. 12. 2025 činí 89.162,- Kč. Jedná se o poskytnuté služby v prosinci 2025, které se platí zpětně, takže budou vyrovnány v lednu 2026.

Řádná inventarizace majetku a závazků k 31. 12. 2025 proběhla na základě vnitřní směrnice pro účetnictví v souladu se zákonem č. 563/1991 Sb. o účetnictví v platném znění, vyhlášky 270/2010 Sb., o inventarizaci majetku a závazků a inventarizační komise neshledala žádných inventarizačních rozdílů. Zápis o průběhu a výsledku řádné inventarizace majetku byl zpracován a odevzdán v termínu odboru správy obecního majetku Magistrátu města Frydek-Místek.



e.8 Pohledávky, informace o provedení a výsledcích inventarizace majetku a závazků

Majetek statutárního města Frýdek-Místek

Název organizace: Jesle Frýdek-Místek, příspěvková organizace

INVENTARIZACE MAJETKU K 31.12.2025

v Kč

	Počáteční stav	Přírůstek	Úbytek	Konečný stav
Dlouhodobý hmotný majetek nad 40 000 Kč účet 022 - DHM	1 688 146,00	122 203,15	0,00	1 810 349,15
Drobný dlouhodobý hmotný majetek od 3 000 - 40 000 Kč účet 028 - DDHM	4 447 149,50	319 639,29	253 323,00	4 513 465,79
Jiný drobný dlouhodobý hmotný majetek 500 - 2 999 Kč účet 902 01 - DrHM	971 057,99	69 900,09	41 878,92	999 079,16
Učební pomůcky od 500 - 2 999 Kč účet 902 02 - UP	291 274,00	25 205,00	5 837,00	310 642,00
Dlouhodobý nehm. majetek účet 013 - DNM	0,00	0,00	0,00	0,00
Jiný drobný dlouhodobý nehmotný majetek 1 000 - 6 999 Kč účet 901 03 - DrNM	17 782,00	8 107,00	0,00	25 889,00
Drobný dl. nehm. majetek 7 000 - 60 000 Kč účet 018 - DDNM	74 195,00	7 260,00	0,00	81 455,00
Dlouhodobý hmotný majetek				
účet 021 - Budovy	32 527 836,00	215 365,50	0,00	32 743 201,50
Přírodní zahrada	2 520 743,00	0,00	0,00	2 520 743,00
účet 031 - Pozemky	419 025,00	0,00	0,00	419 025,00

e.9 Vyhodnocení doplňkové činnosti

Doplňkovou činnost organizace neprovozuje.

Hlavním předmětem činnosti organizace dle Zřizovací listiny je:

- Poskytování pravidelné péče o dítě od 1 roku věku do 31. 8. po dosažení 3 let věku v dětské skupině zaměřené na zajištění potřeb dítěte, jeho výchovu a rozvoj schopností, kulturních, hygienických a sociálních návyků dítěte a provozování jídelny k zajištění společného stravování dětí a zaměstnanců příspěvkové organizace.

e.10 Přehled tržeb z nevýrobní činnosti

Tržby z nevýrobní činnosti v jeslích F-M, p.o. za období 1-12/2025

Výnosy z prodeje služeb - účet číslo 602

v tis. Kč

Jesle Frýdek-Místek, příspěvk. organizace	stálá docházka			
	plán	skutečnost	skutečnost	plnění
	2025	2025	2024	sl.2/sl.1
	1.	2.	3.	4.
úhrady za stravu	323	276	307	85,45
úhrady za pobyt	1065	1007	1098	94,55
úhrady - paušál				
úhrady - adaptace	20	9	11	45,00
Jistiny – zálohové platby rodičů za děti				
Stravné zaměstnanců	140	162	158	115,71
CELKEM	1548	1454	1574	93,93

Jesle Frýdek-Místek, příspěvk. organizace	ostatní			
	plán	skutečnost	skutečnost	plnění
	2025	2025	2024	sl.2/sl.1
	1.	2.	3.	4.
úhrady za stravu	17	25	21	147,06
úhrady za pobyt	115	154	119	133,91
úhrady - paušál				
úhrady - adaptace				
Jistiny – zálohové platby rodičů za děti				
Stravné zaměstnanců				
CELKEM	132	179	140	135,61



f) Plnění opatření z minulé zprávy a návrh opatření ke zkvalitnění činnosti organizace

Plnění opatření z minulé zprávy:

➤ **V souvislosti se zkvalitňováním vybavenosti dětských skupin se chceme do budoucna zaměřit na vybavení interiérů ložnic dětí v dětských skupinách.**

- V roce 2025 byla ložnice pro děti v budově C (Dětská skupina Koťátka) vybavena novými postýlkami.
- Aby v pohybové místnosti měly děti ještě větší využití, byl do pohybové místnosti zakoupen relaxační koutek pro děti, který slouží ke zklidnění, odpočinku a podpoře psychické pohody po pohybových aktivitách. Přispívá k vyvážení aktivních a klidových činností a ke zkvalitnění prostředí pro práci s dětmi.
- Zakoupili jsme na zahradu pro dětské skupiny dětské hřiště s vodní pumpou.
- Dětem byly zakoupeny do heren nové hračky podporující tvořivost, rozvoj hrubé a jemné motoriky.

splněno ✓

➤ **Plánujeme pokračovat v pravidelné interní i odborné revizní kontrolní činnosti,**

v údržbě či opravách zahradních a herních prvků včetně tartanových chodníků.

- Pravidelné interní i odborné revizní kontrolní činnosti v údržbě či opravách zahradních a herních prvků proběhly průběžně v roce 2025.

splněno ✓

Část opravy tartanových chodníků zůstává k řešení v dalším roce.

- V roce 2025 se realizovala oprava tartanové plochy na zahradě. Původní povrch již vykazoval známky opotřebení a místy se objevily mezery vzniklé rozpojením jednotlivých částí, což mohlo představovat bezpečnostní riziko. Opravou a celkovým zpevněním plochy jsme obnovili její funkčnost, prodloužili životnost a zajistili dětem bezpečné a podnětné prostředí pro každodenní pobyt venku.

splněno ✓



➤ **Na základě doporučení z revizní zprávy ochrany před bleskem z roku 2024 necháme vypracovat analýzu rizika dle ČSN EN 62 305 1-4 na jednotlivé objekty včetně zařazení do třídy LPS.**

○ Na základě provedené analýzy rizik, změny zařazení do LPS u budov B, C a D, zpracování projektové dokumentace, byla v průběhu roku realizována rekonstrukce jímací soustavy na budovách objektů. Cílem této investice bylo zvýšit úroveň ochrany osob i majetku před účinky blesku a zajistit plný soulad s platnými bezpečnostními normami. Modernizací jímací soustavy došlo k posílení preventivních opatření a ke zvýšení celkové bezpečnosti areálu s dětmi.

splněno ✓

➤ **Nadále chceme dodržovat vysokou kvalitu poskytovaných služeb systematickým odborným vzděláváním všech pracovníků. Plnit podmínky standardů kvality péče na základě vyhlášky 350/2021 Sb., zákona č. 247/2014 Sb. ve znění pozdějších předpisů, včetně dalšího povinného vzdělávání pečujících osob.**

○ V uplynulém roce probíhalo vzdělávání zaměstnanců převážně prezenčně, pečující osoby se zúčastnily také online workshopů MPSV v rámci projektu Implementace dětských skupin. Další vzdělávání probíhalo dle zákona č. 247/2014 Sb.; absolvovaly 8 hodin odborných seminářů zaměřených na attachment, rozvoj řeči a specifické potřeby dětí v raném věku včetně PAS.

○ Všichni zaměstnanci byli rovněž proškoleni v první pomoci (4 hodiny) se zaměřením na náhlé změny zdravotního stavu dětí ve věku 1–3 roky.

○ Zaměstnanci ekonomického úseku se i v tomto roce průběžně vzdělávali v oblasti aktuálních legislativních změn.

○ Zaměstnanci stravovacího provozu se v průběhu uplynulého roku zúčastnili odborných školení jak formou online, tak i prezenčně. V průběhu roku proběhlo online školení hygienického minima, zásad správné výrobní a hygienické praxe (SVHP) a systému HACCP u pracovníků ve stravovacím provozu. Dále byli prezenční formou proškoleni pracovníci kuchyně nutričním terapeutem. Školení bylo zaměřeno na dietní stravování dětí s alergií či intolerancí na lepek, laktózu a vejce.

splněno ✓

➤ **Plánujeme opravit betonový schod u dveří hospodářské budovy, dále ve vstupní části budovy opravit obklady, natřít zárubně dveří včetně výměny dveří ve vstupní chodbě před kuchyní.**

○ Opraven byl betonový schod u dveří hospodářské budovy. Stěny ve vstupní chodbě před kuchyní byly zrenovovány a nově vymalovány. Nově vymalovány byly rovněž kanceláře metodika a vedoucí stravování.

splněno ✓



Návrh opatření ke zkvalitnění činnosti organizace

- Nadále chceme dodržovat vysokou kvalitu poskytovaných služeb systematickým odborným vzděláváním všech pracovníků. Plnit podmínky standardů kvality péče na základě zákona č. 247/2014 Sb. ve znění pozdějších předpisů, včetně dalšího povinného vzdělávání pečujících osob.
- V rámci preventivních opatření ke snížení energetické náročnosti budovy plánujeme realizovat seřízení oken a dveří v celém objektu, s cílem omezit případné tepelné ztráty a zvýšit celkovou energetickou efektivitu provozu.
- V rámci plánované údržby objektu připravujeme opravu betonového nájezdu k evakuační bráně v areálu zahrady a schodu do sklepa.
- V rámci plánované údržby objektu připravujeme opravu ploché střechy u budovy D.

Realizace opravy je nezbytná k zajištění prevence dalších škod.

g) Stručné zhodnocení výsledků kontrol

V roce 2025 neproběhla kontrola.

h) Jsme členy

Jsme členy: Asociace dětských skupin, Vše pro dětské skupiny, Komunitního plánování statutárního města Frýdek-Místek, Pracovní skupiny pro rodinnou politiku statutárního města Frýdek-Místek.



ASOCIACE
PROVOZOVATELŮ
DĚTSKÝCH
SKUPIN



i) Poděkování

Děkujeme

Střední zdravotnická škola Frýdek-Místek

Vedení a zaměstnancům Střední zdravotnické školy Frýdek-Místek, p.o. děkujeme za spolupráci v rámci odborných a učebních praxí českých i německých žáků, za krásně připravený předvánoční program pro děti, za pomoc při realizaci akce Mikuláš, za ochotu a pomoc při realizaci akce Karneval pro děti a rodiče v Centru aktivních seniorů ve Frýdku-Místku.

Děkujeme dále také: panu Františku Poláchovi za poskytnutí materiálu k akci pro děti a rodiče Rozsvícení vánočního stromku, panu Jiřímu Dumkovi zaměstnanci ze společnosti TESCO za dobrovolnickou činnost na úseku údržby a práce v zahradní části areálu jeslí, panu Tomáši Orságovi za vstřícnost a bezúplatnou akutní opravu zablokovaných vstupních dveří, panu Mariánu Juríčkovici z firmy JURMA střechy - stavby, Žabeň, za rychlé řešení malé lokální opravy střechy.

Děkujeme všem našim partnerům a subjektům, kteří nám poskytují podporu.

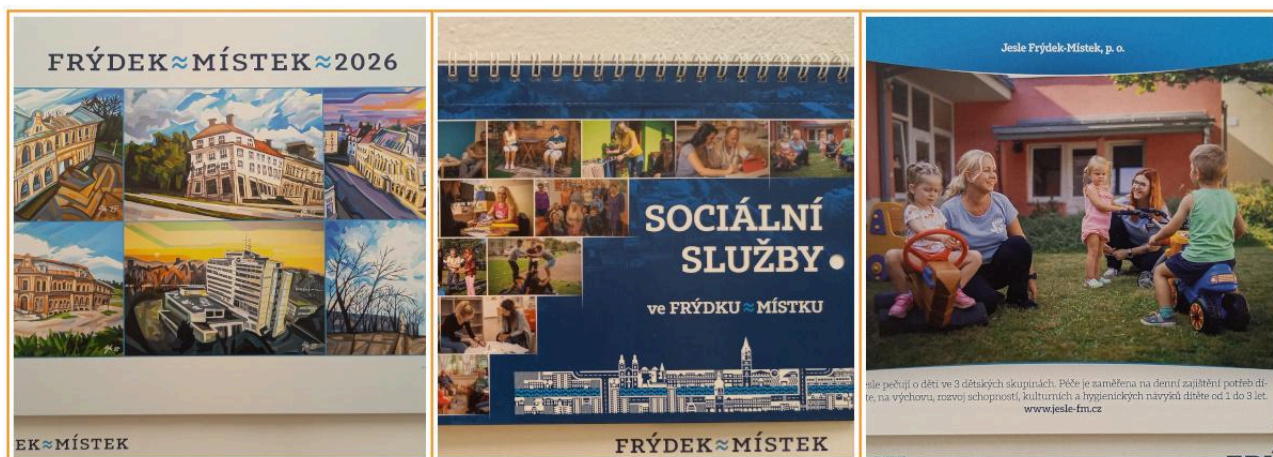
MPSV

Děkujeme MPSV za státní příspěvek na provoz dětských skupin, který pro nás představuje jednu ze stabilních finančních podpor ze strany státu.

Statutární město Frýdek-Místek

Děkujeme Statutárnímu městu Frýdek-Místek za podporu a dlouhodobé stabilní financování naší organizace.

Děkujeme za kalendář sociálních služeb 2026 a nástěnný kalendář pro všechny zaměstnance.



Děkujeme vedení Statutárního města Frýdek-Místek za poskytnutí krásných dárků pro děti u příležitosti našich společných akcí s rodiči (Vítání nových dětí, Karneval).



FRÝDEK ≈ MÍSTEK
příspěvková organizace města

j) Přílohy

č. 1 Rozvaha, Výkaz zisků a ztrát

